



# 惠獅

# 會刊

2025~2026 7th ISSUE

發行人 黃秀卿

District 300B 6, Lions International



獅力為 ♥ 樂在服務



國際獅子會 300B 6區發行  
中華民國115年2月28日出版



國際獅子會 300 B6區 2025-2026年度

感恩有您

第二副總監

楊輝雄



展望未來，我們將秉承“服務社會、貢獻社會”的理念積極投身於公益事業，進一步加強與各界的合作與交流擴大我們的影響力，為更多的弱勢群體提供幫助和支持



# MISSION 1.5

## MISSION 1.5 月報

來自國際會長和 MISSION 1.5 的月報，分享激勵人心、改變生活的故事。

### 回應海倫·凱勒的挑戰

一百年前，海倫·凱勒挑戰獅子會成為「盲者騎士」。獅子會積極回應，向全球數百萬人提供眼鏡、視力篩檢及白內障手術。我們以服務之心持續每天為黑暗帶來光明。



157,983

### 新增的會員

這些會員的生活將永遠改變，就像你成為獅友一樣，這些會員所影響的生活將無以數計。(資料來自2025年7月1日-2026年1月31日)

1,799

### 已成立的新分會

正如貴分會改變你的社區一樣，這些團體團結起來，在他們的社區中創造持久的改變。(資料來自2025年7月1日-2026年1月31日)

# 惠獅會刊

District 300B 6, Lions International

2025~2026 年度國際獅子會 300B 6區 發行

發行者

國際獅子會 300B 6區總監辦事處

總幹事	黃秀卿	第一專區	李淑媛
副總幹事	黃秀卿	第二專區	黃坤盛
行總	張以聖	第三專區	劉芸秀
副行總	徐明坤	第四專區	陳錦燦
發總	楊輝雄	第五專區	陳桂滿
副發總	曾淑強	第六專區	莊淑琴
行副總	莊勝強	第七專區	榮筱玲
副行副總	陳潤洋	第八專區	林娟娟
行副總	楊順發	第九專區	陳孟博
副行副總	張秀芸	區務秘書	蔡純卿
行副總	陳琳楨		
副行副總	林青源		
行副總	林仁朝		
副行副總	顏姝蓁		
行副總	葉秋英		
副行副總	韓麗卿		
行副總	趙翊汝		
副行副總	洪博彥		
行副總	葉人豪		
副行副總	楊日華		
行副總	彭文章		
副行副總	田靖琪		
行副總	蔡秀翎		
副行副總	黃和盛		
行副總	宋富貴		
副行副總	羅吉錡		
行副總	陳文宗		
副行副總	陳怡芳		
行副總	黃順涼		
副行副總	彭若涵		
行副總	梁振堂		
副行副總	江福湘		
行副總	趙國珍		
副行副總	呂淑容		
行副總	藍文鍾		
副行副總	林美慧		
行副總	林娟娟		
副行副總	葉日橙		
行副總	林美生		
副行副總	周希澤		
行副總	藍喜麟		
副行副總	彭勇傑		
行副總	莊金龍		
副行副總	陳孟博		
行副總	陳妍貞		
副行副總	吳金樺		
行副總	劉秀蓉		
副行副總	田秀芳		
行副總	吳淑梅		
副行副總	第一專區		
行副總	第二專區		
副行副總	第三專區		
行副總	第四專區		
副行副總	第五專區		
行副總	第六專區		
副行副總	第七專區		
行副總	第八專區		
副行副總	第九專區		

## 目錄 | CONTENTS

### 總會訊息

- 01 總會訊息
- 02 目錄

### 總監行腳

- 04 總監行腳

### 區務報導

- 20 2025-2026年度 第七次區務會報
- 22 2025-2026年度 專案統計表
- 23 2025-2026年度 國際基金LCIF捐款
- 30 2025-2026年度 台灣基金LCTF捐款

### 會務報導

- 32 第一專區 社會服務活動
- 34 第二專區 社會服務活動
- 36 第三專區 社會服務活動
- 38 第四專區 社會服務活動
- 40 第五專區 社會服務活動
- 42 第六專區 社會服務活動
- 44 第七專區 社會服務活動
- 46 第八專區 社會服務活動
- 48 第九專區 社會服務活動

地址 / 新竹市民生路193號12樓  
 電話 / 03-5311777-9  
 傳真 / 03-5311780  
 E-mail / lions300b6@gmail.com  
 網址 / http://www.300b6.org.tw  
 設計印刷 / 威士特國際有限公司  
 地址 / 新竹市牛埔東路247號  
 電話 / 03-5250828  
 E-mail / westin@westin-c.com  
 中華郵政新竹誌字12號  
 交寄登記證登記為雜誌交寄



**惠獅園地**

- 50 在服務的路上 不問歸期 只問初心 這才是獅子會最動人的精神  
/榮譽副總監&財務長 莊勝強 撰稿
- 52 水吉會長 四十二載獅子情-不只是數字 是我們一起走過的路  
/新竹第一會會長 王領宗 撰稿
- 54 青少年營交換(YCE)活動 心得分享  
/副隊長 劉喬恩 撰稿 /推薦會 華美會
- 56 國際獅子會300B 2區 總監暨前總監 聯合推薦函  
/國際理事參選人 邱銘乾 刊登
- 58 國際獅子會300B 3區 勇於承擔 行銷台灣  
/國際理事參選人 王金榮 刊登
- 60 國際獅子會300B 6區 25-26年度新會員及會員保留講習會  
/GMT協調長 洪博彥 撰稿

**廣告索引**

- 封面裡 2025-2026年度 第二副總監 楊輝雄
- 封 底 2025-2026年度 第二副總監參選人 楊順發
- 封底裡 2025-2026年度 第一副總監 徐明坤

- 63 方美方科技有限公司 /吳育樑 (新竹中央獅子會)
- 64 竹風旅行社 長風萬里遊 /王倩 (自強活動委員會主席)



惠獅編採會議115年3月2日





國際獅子會 300B 6區

總監行腳

DISTRICT 300B 6 LIONS INTERNATIONAL



# LCIF捐贈山城救難協會 救災會勘查車

115年2月11日





總監行腳





國際獅子會 300B 6區

總監行腳

DISTRICT 300B 6 LIONS INTERNATIONAL



# 國際獅子會300B 6區「新春開工大吉」

115年2月22日



卿力卿為 樂在服務

2025-2026



總監行腳





國際獅子會 300B 6區

總監行腳

DISTRICT 300B 6 LIONS INTERNATIONAL



# 2025-2026年度年會暨第三十八屆會員大會-籌備會

115年2月22日



# 卿力卿為 樂在服務

2025-2026



總監行腳



西堤餐廳聚餐  
115年2月22日





國際獅子會 300B 6區

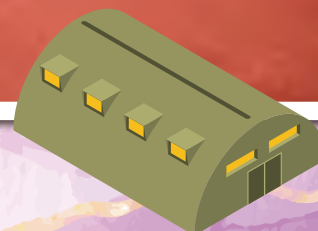
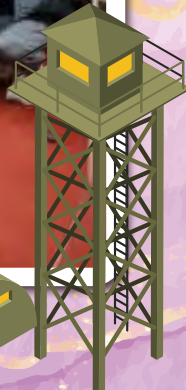
總監行腳

DISTRICT 300B 6 LIONS INTERNATIONAL



# 湖口長安軍團勞軍活動

115年2月26日



Armor Museum  
陸軍裝甲兵訓練指揮部

卿力卿為 樂在服務

2025-2026



總監行腳



歡迎新竹縣政府及勞軍團隊蒞臨





國際獅子會 300B 6區

總監行腳

DISTRICT 300B 6 LIONS INTERNATIONAL



# 第二次會員發展、會員保留講習營

115年3月2日



2025  
2026年度

國際獅子會300B 6區  
District 300-B 6, Lions International

卿力卿為 樂在服務

會員發展、會員保留研習營

2025-2026



總監行腳





國際獅子會 300B 6區

總監行腳

DISTRICT 300B 6 LIONS INTERNATIONAL

國際獅子會300B 3、B5、B6區  
2026 聯合向前總監致敬



國際獅子會300B3、B5、B6區  
聯合向前總監致敬 0305 115年3月5日



# 卿力卿為 樂在服務

2025-2026



總監行腳





國際獅子會 300B 6區

總監行腳

DISTRICT 300B 6 LIONS INTERNATIONAL



### 竹南聯合會 歲末聯歡活動



開工大吉



總監行腳

300B複合區 第四次總監議會暨區務會報  
歲末聯歡活動





國際獅子會 300B 6區

總監行腳

DISTRICT 300B 6 LIONS INTERNATIONAL



# 新竹光華會捐血活動

115年1月19日



## 新竹熱血刷榜！破紀錄1487袋 119消防節 救急血庫 真英雄神救援





# 新埔會、新竹新新會、新埔松筠會 聯合擴大月例會暨向總監前總監致敬

115年2月28日





# 國際獅子會 300B 6 區 2025-2026 年度 第七次區務會報

時間：2月24下午4時30分 地點：東之湖餐廳  
 出席：如簽到簿 列席：歷屆總監  
 主席：總監黃秀卿獅友

## 會議議程：

- 壹、會議開始
- 貳、主席宣布開會[鳴鐘開會]
- 參、全體肅立
- 肆、向國旗暨獅子旗行最敬禮
- 伍、向已故獅友默哀一分鐘（全體獅友請起立）

### 本區

新竹玉山會 林淑惠獅友 新竹中興會 許振岡獅友  
 頭份會 徐振達獅友 後龍會 李乙廷獅友

在今天獅友共聚的區務會報時刻裡，不由然憶起您（們）燦爛的笑容，為獅子會犧牲奉獻，推展獅子主義之精神，因您的努力，社會服務成果豐碩，深受社會大眾肯定，也因您（們）的努力使本區區務順暢運作，此等榮耀，願您在天之靈與我們共同分享並保佑各分會會務昌隆，獅子精神永遠與您同在！安息吧！

默哀畢

- 陸、介紹與會獅友
- 柒、主席致詞
- 捌、貴賓致詞
- 玖、第7專區主席張玳韵獅友代表致歡迎詞
- 拾、報告事項

### 一、秘書長報告

1. 1月19日舉辦2026年農曆丙午馬年馬到福到贈春聯活動」。
2. 1月28日300B複合區辦理2025-2026年度認證導獅研習會。
3. 1月17日完成捐贈苗栗縣山城救援協會救災勘查車及設備典禮，2月11日完成點交車輛。
4. 3月2日300B複合區舉辦第三屆議長盃高爾夫球邀請賽
5. 3月5日本區與B3.B5區聯合辦理向前總監暨歷屆區內閣致敬活動
6. 編印2025-2026年度年會特刊，請各分會就全年度中，檢視最有意義之社會服務活動照片，選擇一張並註明刊登「年會特刊用」，於2月27日前寄達辦事處。
7. 本區2025-2026年度(第三屆)年會暨第卅八屆會員代表大會提案，請於2月13日以前連同分會之會議紀錄提出，俾憑審查，提出大會討論。
8. 前總監致敬月緣起：2月份為「向前總監致敬月」，請各分會向所屬地區前總監致敬。
9. 本區2025-2026年度綜合敘獎申請表及專區、分區、委員會主席及講師自評表。
10. 3月底前召開會員代表大會，選舉下屆會長及分會幹部。
11. 3月4日第2次新會員講習會及會員保留講習會，地點龍湖宴會館
12. 5月1日舉辦本區首席代表大會(上午)、年會暨會員代表大會(下午)，地點港南艾萊爾餐廳。
13. 7月3-7日香港舉辦第108屆國際年會

註冊費用USD265採個人線上註冊方式(線上刷卡)



- ※ 本次會議輪由第7專區張玳韵主席統籌策劃，所屬該區之分區主席、全體理監事、委員會主席、總監特別顧問、總監特別助理、總監助理共同協辦及負擔費用，並設晚宴款待與會獅友，特致謝意。
- ※ 本月國際總會匯率：新台幣兌美金【31.5：1】  
本月現金捐贈 LCIF 請於2月23日以前匯款至本區，並將匯款單上註明項目、會名、姓名，傳真（03-5311780）至區辦事處以利作業。繳交國際基金本區開立代收收據，報稅還是須要入分會帳上，由分會開立樂捐收據，才能至國稅局報稅。
- ※ 匯款銀行帳號及戶名：  
銀行：上海商業儲蓄銀行新竹分行，帳號：34102-000-216184  
戶名：社團法人國際獅子會台灣省第五聯合會  
(匯款後請將匯款單傳真（03-5311780）至區，謝謝！)  
以上報告，敬請指導。  
請總監徵詢意見：  
**三、財務長報告（參閱附件一）**  
請總監徵詢意見：  
**四、專區主席、分區主席、委員會主席報告：（口頭報告2分鐘）**  
請總監徵詢意見：

**拾壹、頒獎**

- 1. 頒發本屆捐贈國際基金紀念筆

**拾貳、區務建言**

會議結束（鳴鐘閉會）

**本次頒發捐贈國際基金LCIF名單**

編號	會名	姓名	認捐	編號	會名	姓名	認捐
87	公館會	藍喜麟	2,000	577	新竹光輝會	謝建民	1,000
146	竹北會	楊壹麟	100,000	578	關西會	謝天賜	1,000
335	寶山會	陳昱瑄	1,000	579	關西會	鍾秋發	1,000
515	關西惠群會	曾員英	1,000	580	關西會	呂學博	1,000
571	新竹成功會	楊鵬宇	1,000	581	鳳心會	林娟娟	1,000
572	新竹中央會	邱文賢	1,000	582	新竹龍騰會	黃麗年	1,000
573	新竹博愛會	林宗諺	2,000	583	公館會	林信興	1,000
574	新竹仁德會	黃政次	1,000	584	竹北會	湯明曜	3,000
575	新竹光華會	蔡文宗	1,000				
576	新埔松筠會	林美玉	1,000				



# 國際獅子會 300B 6區

## 國際獅子會 300B 6區 2025-2026年度專案統計表

### 專案統計表

編號	專區	分區	會名	2月份			24-25			正會員 淨成長	LCIF	LCTF	婦女 抹片	乳癌	大腸 直腸癌	口腔癌	防癌活 動次數	糖尿病 活動人數	糖尿病 活動次數	視力 篩檢	視力 次數	捐血 次數	捐血 袋數	愛心 傘								
				正會員	優惠會員	會員	正會員	優惠會員	會員																							
1	第一專區 黃元柱	第1分區 謝水木	苗栗縣會	20		20	16		16	4	2											2	221									
2			苗栗中央會	25		25	21	5	26	4	2	1													300							
3			苗栗華醫會	26		26	22		22	4	6	2											8	977	3050							
4		第2分區 張明達	苑裡會	25	7	32	23		23	2	7.6	7	214	215	74	0	14	108	2				1	93								
5			通霄會	27		27	27		27	0	1												2	219								
6			苑裡慈英會	17	5	22	16		16	1	2.6												2	298								
7			通霄百合會	23	5	27	17	5	22	6	2	2	20	26	20		1						4	613	600							
8	第二專區 陳關雄	第3分區 謝敏鍊	後龍會	43		43	39		39	4	2											18	1951									
9			公館會	54		54	45		45	9	19	8												300								
10		第4分區 王淑珠	頭屋會	28		28	19		19	9	1	3												900								
11			大湖會	14		14	22		22	-8													2	271								
12	第三專區 徐永桐	第5分區 賴永炳	苗栗玉豐會	32		32	26		26	6	8	5										16	1759	750								
13			竹南會	32	2	34	32	2	34	0	11	7											8	1376								
14			竹南西南會	56		56	56		56	0	25	1											2	288								
15			竹南聯合會	27		27	22		22	5	17	7							106	1			3	520	300							
16			苗栗南鳳會	25		25	22		22	3	8	3											3	309	400							
17		竹南麗菁會	41		41	37		37	4	9.6	10											10	1626									
18		第6分區 吳阿霞	頭份會	46		46	38		38	8	7	2												133								
19			頭份信義會	31		31	27		27	4	3.2	2											3	234								
20			頭份東昇會	35		35	32		32	3	2.7	4											2	332	300							
21			頭份惠光會	21	1	22	21		21	0	5.8	1	975	1019	425	51	36				268	1	7	783								
22	新雅會		35		35	26		26	9	16	10								398	2	160	1	2	222	500							
23	頭份百吉會	61		61	0		0	61	12	10													600									
24	第四專區 張晃斌	第7分區 林宗諺	新竹第一會	37	2	39	27	2	29	10	11	2	755	2695	956		15	565	31	82	7	11	1642									
25			新竹博愛會	49		49	45		45	4	5.1		912	1363	490		4						6	657								
26			新竹風城會	35		35	35		35	0	4.6	1											7	891								
27			新竹網路會	29	15	44	16	12	28	13	5.3												7	998								
28			新竹光華會	71	10	81	74	10	84	-3	8												40	6847								
29		第8分區 陳柏璋	新竹光輝會	37	10	47	27	27	10	16			430	122	68		144	134	8	1905	14	29	4917									
30			新竹光耀會	50		50	42		42	8	5												6	731								
31			新竹新韻會	26		26	20		20	6	4												8	1071								
32			新竹女王會	37		37	37	12	49	0	11	3	148	129	124		4	177	5	181	5	6	664									
33			新竹幸福會	0		0	31	10	41	-31																						
34	第五專區 許永發	第9分區 黃政次	新竹成功會	33		33	26		26	7	1							153	2	304	9	3	310									
35			新竹成德會	30		30	29		29	1	1																					
36			新竹仁德會	25		25	26		26	-1	2													3	375							
37			新竹麒麟會	29		29	25		25	4	6																					
38			新竹芝藝術會	16		16	15		15	1														5	578							
39			第10分區 詹慧娟	新竹中正會	38		38	35		35	3	5.3	2											2	203							
40				新竹慈惠會	21		21	23		23	-2																					
41	新竹忠孝會	28			28	26		26	2	10	1											3	357									
42	第六專區 江莉堤	第12分區 林振森	新竹光彩會	29		29	26		26	3	5.1	1										4	558									
43			新竹中央會	118	24	142	114	24	138	4	33	27											11	2833	300							
44			新竹鳳凰會	31		31	17		17	14	11	12											227	2	1830	22	9	1205	450			
45			新竹明耀會	12		12	9		9	3	1													1	93	300						
46			新竹新興會	24		24	22		22	2	4													3	465							
47			新竹中興會	53		53	46		46	7	5.5	5												7	995							
48	第七專區 張玳韻	第13分區 葉菊枝	新竹竹光會	19		19	16		16	3			1463	0	551	335	6						9	1219								
49			新竹關東會	34	15	49	35	10	45	-1														7	1545							
50			新竹玉山會	68		68	57		57	11	10.5	1												2595	27	2924	34	30	5017	1500		
51			峨眉會	30		30	29		29	1																						
52			新竹中山會	12		12	15		15	-3	1														1	117						
53	第八專區 楊翔宇	第14分區 連沛琳	竹東大同會	27	1	28	25	1	26	2	4												6	847	300							
54			竹東慈安會	9	4	13	7		7	2	2.4													6	844							
55			竹東安會	45		45	27		27	18														7	1246							
56			橫山會	4		4	4		4	0																						
57	第九專區 林祺棠	第15分區 孫映葳	北埔會	43	2	45	37	1	38	6	2.8	2																				
58			寶山會	27		27	22		22	5	5	1												3	550							
59			新竹龍騰會	36		36			36	7.2	11																					
60			新竹虎躍會	32		32			32																							
61			第十專區 黃森霖	第16分區 鄭維濱	新豐會	27		27	28		28	-1	2												7	1354						
62					新湖會	31		32	30		30	1	3													3	580					
63	鳳心會	19			7	26	20	11	31	-1	4		147	186	114		7	151	4	38	2		4	644								
64	新竹真愛會	40				40	18		18	22	5.2													12	1894	300						
65	山崎會	14				14	13		13	1														17	2999							
66	新竹科技會	20				20	22		22	-2	1.9													17	2245							
67	第十專區 黃森霖	第17分區 游秀鳳	竹北會	51	7	58	47	7	54	4	225	12											6	837	500							
68			竹北華興會	59		59	44		44	15	22													14	3423							
69			竹北華美會	29		29	32		32	-3	4	3												4	611							
70			新竹義消會	0		0	12		12	-12																						
71			新竹文教會	6		6	6		6	0																						
72			新竹達興會	40		40	26		26	14	4	1													6	849						
73			新竹傳旗會	50		50	0		50	11	1													6	870							
74			關西會	45	31	76	44	31	75	1	11	8												3	474	300						
75	第十專區 林祺棠	第18分區 游秀鳳	芎林會	18		18	6		6	12																						
76			關西惠群會	39	27	66	38	24	62	1	15.3	1	77	107	53		5					37	3	3	586							
77			新竹同心會	20		20			20																							
78			新埔會	29	6	35	23	5	28	6	7.6														2	240						
79	新竹新新會	34		34	35		35	-1	6	3													3	378								
80	新埔松筠會	17	6	23	16		16	1	13.6	6	351	370	253	145	3							2	292	500								
81	新竹富而有德會	6	3	9</																												



2025-2026年度國際基金LCIF捐款

LCIF捐款

編號	會名	姓名	USD	累計 顆數	編號	會名	姓名	USD	累計 顆數
1	苗栗玉豐會	戴美玉	1,000	66	46	頭屋會	謝其國	1,000	1
2	新竹中興會	吳錦川	1,000	54	47	竹南西南會	林國能	1,000	2
3	新竹麒麟會	文國輝	2,000	24	48	竹南西南會	藍偉成	1,000	4
4	苗栗玉豐會	古金瀚	1,000	45	49	竹南西南會	陳有德	1,000	3
5	苗栗玉豐會	許鈺妍	2,000	25	50	竹南西南會	劉益坤	1,000	1
6	新竹新興會	張文平	1,000	1	51	竹南西南會	陳重谷	1,000	1
7	苑裡慈英會	黃錦雲	1,000	1	52	竹南西南會	卓文湧	2,000	2
8	竹北會	林智斌	10,000	25	53	竹南西南會	李榮旺	1,000	13
9	竹北華興會	陳石明	2,000	31	54	竹南西南會	陳東文	1,000	18
10	竹北華興會	鄭滄云	1,000	1	55	竹南西南會	謝正恩	1,000	2
11	竹北華興會	王俊河	1,000	6	56	竹南西南會	蔡思寬	1,000	11
12	竹北華興會	陳金釵	1,000	1	57	竹南西南會	劉基萬	2,000	13
13	新竹第一會	楊建乾	1,000	9	58	竹南西南會	張啟源	4,000	45
14	竹北會	黃昱鈞	3,000	10	59	竹南西南會	林丁炎	2,000	7
15	關西惠群會	林麗珠	2,000	7	60	竹南西南會	林秋榮	2,000	17
16	關西惠群會	羅仕光	1,000	11	61	竹南西南會	黃和盛	2,000	7
17	關西惠群會	呂淑容	2,000	9	62	新雅會	全體獅友	1,000	
18	關西惠群會	林榮杏	2,000	2	63	新雅會	張淑芬	1,000	14
19	竹北華興會	余成泉	1,000	7	64	新雅會	魏瑞珠	1,000	1
20	竹北華興會	曾添丁	1,000	2	65	新雅會	江美蓮	1,000	5
21	竹北華興會	蔡秀鈴	1,000	5	66	新雅會	蕭銀英	1,000	1
22	竹南聯合會	賴弘鎮	1,000	12	67	新雅會	陳美琦	1,000	4
23	竹北華興會	彭竣志	2,000	3	68	新雅會	江雪嬌	1,000	2
24	竹北華興會	彭勇傑	3,000	12	69	新雅會	謝淑宜	1,000	1
25	竹北華興會	林宗祺	1,000	1	70	新雅會	蔡秀梅	3,000	7
26	竹北華興會	鄧恩智	1,000	2	71	新雅會	吳阿霞	1,000	1
27	竹北華興會	尹梓安	1,000	2	72	新雅會	陳春麗	1,000	1
28	新竹新新會	張秀桃	1,000	2	73	新雅會	陳淑華	1,000	3
29	新竹新新會	邱國煦	1,000	1	74	新雅會	劉寶鈴	1,000	1
30	新豐會	林美生	2,000	12	75	關西會	陳忠國	1,000	1
31	關西惠群會	詹秀英	1,000	2	76	竹南聯合會	劉明宗	1,000	4
32	新竹忠孝會	葉日橙	2,000	4	77	關西惠群會	樓靜月	1,000	8
33	新竹忠孝會	陳世明	1,000	10	78	新湖會	周育葦	1,000	3
34	竹南聯合會	楊志清	1,000	1	79	新竹光耀會	陳嘉明	1,000	1
35	新竹博愛會	全體獅友	1,000		80	竹北達興會	余武鎔	1,000	2
36	關西惠群會	嚴明玉	1,000	6	81	新竹第一會	葉其昌	2,000	37
37	新竹第一會	周東傳	1,000	4	82	新竹光耀會	葉人豪	2,000	10
38	新竹新興會	林良明	1,000	4	83	竹北達興會	全體獅友	1,000	
39	新竹光輝會	曾郁珉	2,000	3	84	新竹第一會	王領宗	1,000	1
40	新竹光輝會	曾明發	1,000	21	85	新竹第一會	楊昌興	1,000	
41	新竹光輝會	張正忠	1,000	49	86	新竹第一會	林銓恭	1,000	1
42	新竹忠孝會	張治偉	1,000	1	87	竹北達興會	陳玟樺	2,000	3
43	新竹光輝會	莊勝強	5,000	26	88	新湖會	徐德錦	1,000	5
44	新竹新韻會	曾淑祺	3,000	17	89	新湖會	溫明雄	1,000	1
45	公館會	藍喜麟	5,000	14	90	關西惠群會	劉燕英	1,000	7



2025-2026年度國際基金LCIF捐款

LCIF捐款

編號	會名	姓名	USD	累計 顆數	編號	會名	姓名	USD	累計 顆數
91	關西惠群會	邱滿妹	1,000	2	136	苗栗南鳳會	李宗子	1,000	5
92	關西惠群會	劉素珍	1,000	12	137	苗栗南鳳會	全體獅友	1,000	
93	新竹新新會	謝明錫	1,000	1	138	後龍會	杜丙煙	1,000	1
94	竹北華興會	曾朝健	1,000	4	139	新竹光華會	江福湘	2,000	23
95	新竹真愛會	葉芷妤	2,000	3	140	竹北華興會	林峻葳	1,000	2
96	新竹真愛會	馬愛珍	1,000	1	141	公館會	劉琳煥	2,000	4
97	新竹真愛會	謝惠君(蔡唯聖)	1,000	1	142	頭份信義會	曾新發	1,000	3
98	關西會	張瑞楨	1,000	11	143	頭份信義會	王名城	1,000	1
99	後龍會	全體獅友	1,000		144	新竹風城會	莊金龍	2,000	22
100	新竹新興會	林宗煌	1,000	3	145	新竹第一會	劉育延	1,000	2
101	竹北會	楊壹麟	108,000	440	146	新竹新新會	陳淑瑛	1,000	2
102	竹北華興會	陳勝億	1,000	1	147	公館會	馮玉光	2,000	31
103	公館會	陳關雄	2,000	12	148	頭份東昇會	全體獅友	1,000	
104	新竹忠孝會	謝清淇	1,000	7	149	頭份東昇會	陳宗樾	6,000	6
105	頭份會	林玉清	1,000	1	150	頭份東昇會	劉德芳	2,000	29
106	頭份會	羅玄順	1,000	4	151	頭份東昇會	趙耀祖	2,000	3
107	苗栗玉豐會	傅雪梅	2,000	25	152	頭份東昇會	張清其	1,000	9
108	苗栗玉豐會	賴如玉	1,000	2	153	頭份東昇會	吳展興	1,000	24
109	竹南麗菁會	潘沁聆	1,000	1	154	頭份東昇會	林建宏	1,000	2
110	通霄百合會	楊超麟	1,000	1	155	苑裡會	陳文宗	2,000	10
111	新埔會	曾雪英	1,000	7	156	苑裡會	王秋桂	1,000	13
112	鳳心會	林美慧	2,000	4	157	新竹中央會	楊輝雄	3,000	111
113	新竹龍騰會	李文騰	3,000	7	158	新竹中央會	楊堯一	2,000	6
114	竹南麗菁會	廖美蓮	1,000	25	159	苑裡會	張明達	1,000	2
115	新竹第一會	陳永樑	1,000	13	160	竹南西南會	謝東穎	1,000	6
116	關西會	張堂斯	2,000	3	161	頭份惠光會	陳柏蓁	1,000	7
117	新竹光華會	邱振昌	1,000	8	162	頭份惠光會	李國宏	1,000	1
118	新竹真愛會	全體獅友(蔡熙昀)	1,000		163	新埔會	劉定青	1,000	5
119	新埔會	游秀鳳	1,000	5	164	苗栗南鳳會	施美月	1,000	4
120	苗栗南鳳會	莊秀紅	1,000	1	165	新埔松筠會	羅常英	3,000	33
121	頭份東昇會	徐永桐	2,000	7	166	頭份東昇會	林仁朝	5,000	8
122	竹南聯合會	賴弘鎮	1,000	13	167	新竹龍騰會	宋富貴	2,000	3
123	竹南聯合會	黃煥發	1,000	2	168	北埔會	梁振堂	2,000	4
124	竹南聯合會	古仁財	1,000	15	169	新竹中興會	鄭秋木	1,000	2
125	竹南聯合會	陳輝棟	1,000	7	170	新竹光彩會	楊旦華	2,000	4
126	新竹新興會	林金池	1,000	1	171	竹東慈安會	盧韻旭	1,000	1
127	竹北會	楊順發	101,000	448	172	竹東慈安會	葉菊枝	1,000	3
128	新竹光華會	羅吉錡	2,000	9	173	公館會	劉秋敏	1,000	1
129	新竹鳳凰會	陳燕樺	2,000	2	174	新竹中興會	黃漢彬	3,000	3
130	新竹鳳凰會	劉宜庭	1,000	1	175	新竹中央會	邱文賢	1,000	92
131	新竹鳳凰會	林黃秀菊	1,000	5	176	新竹中央會	陳楸楨	5,000	36
132	新竹鳳凰會	全體獅友	1,000		177	新竹中央會	黃銀燕	1,000	11
133	新竹鳳凰會	林悅治	2,000	5	178	新竹中央會	洪瑞文	1,000	35
134	新竹網路會	曾沛騰	1,000	1	179	新竹中央會	劉昌文	2,000	17
135	新竹網路會	邱世琳	1,000	1	180	新竹中央會	蘇武台	2,000	5



2025-2026年度國際基金LCIF捐款

編號	會名	姓名	USD	累計 顆數	編號	會名	姓名	USD	累計 顆數
181	新竹中央會	王雅瑾	1,000	6	226	新竹風城會	藍文鍾	1,000	3
182	新竹中央會	張永裕	2,000	4	227	關西會	黃淼霖	1,000	3
183	新竹中央會	陳肚信	2,000	36	228	新豐會	胡源和	1,000	13
184	新竹中央會	葉永鑑	1,000	13	229	新竹風城會	洪嘉良	1,000	1
185	新竹中央會	陳銘堂	1,000	15	230	苑裡會	李星翰	1,000	1
186	新竹中央會	陳水木	1,000	27	231	竹南麗菁會	高美鳳	2,000	2
187	頭份惠光會	蔡惠美	1,000	15	232	苗栗華馨會	洪春琇	3,000	42
188	新埔松筠會	詹淑楨	3,000	24	233	關西會	趙翊汝	2,000	2
189	新竹麒麟會	陳耀政	2,000	2	234	苗栗玉豐會	王淑珠	1,000	5
190	竹東大同會	余泱醇	2,000	11	235	新竹中正會	胡偉虎	1,000	5
191	新竹中正會	劉定昆	1,000	11	236	竹東大同會	陳莉玲	1,000	1
192	新竹光耀會	鄭宇翔	1,000	1	237	苗栗華馨會	吳艷珍	1,000	6
193	新埔會	張政川	1,100	1	238	新竹中央會	莊定財	1,000	7
194	新竹女王會	趙國珍	2,000	6	239	新竹中央會	吳森林	1,000	17
195	竹南聯合會	彭文章	10,000	18	240	新竹中央會	陳炳宜	1,000	2
196	新竹鳳凰會	顏妘蓁	2,000	4	241	新竹新韻會	楊英龍	1,000	4
197	苑裡會	呂鴻圖	1,000	2	242	頭份東昇會	林泉宗	3,000	3
198	新竹中山會	葉秋英	1,000	4	243	新竹玉山會	郭米玉	1,000	22
199	頭份百吉會	張凱智	3,000	3	244	頭份會	張雲福	1,000	5
200	頭份百吉會	戴禮傑	1,000	1	245	新竹麒麟會	蔡尚霖	1,000	2
201	頭份百吉會	黃錦堂	1,000	1	246	竹南麗菁會	湯鳳珠	1,000	6
202	頭份百吉會	曾燕平	1,000	4	247	頭份東昇會	蕭金安	1,000	1
203	頭份百吉會	吳鴻吉	1,000	1	248	頭份東昇會	陳松宏	1,000	7
204	頭份百吉會	羅安安	1,000	1	249	新竹明曜會	彭憲忠	1,000	11
205	頭份百吉會	黃敏華	1,000	1	250	新竹龍騰會	陳文生	1,000	1
206	頭份百吉會	全體獅友	1,000		251	寶山會	溫貴玲	1,000	1
207	新竹傳旗會	全體獅友(黃錦田)(劉家羽)	2,000		252	竹北華美會	張秀芸	2,000	20
208	新竹傳旗會	陳玉芳	5,000	5	253	新埔會	三榮財	1,000	7
209	寶山會	萬寶櫻	1,000	2	254	新埔會	戴萬金	1,000	4
210	新竹光耀會	張世勳	1,000	1	255	新埔會	邱碧珠	1,000	2
211	苗栗華馨會	田靖琪	2,000	4	256	新竹成德會	殷志帆	1,000	1
212	寶山會	陳昱瑄	2,000	2	257	新竹玉山會	鄭家琦	4,000	5
213	新竹第一會	黃明智	1,000	1	258	新竹玉山會	黃信勳	3,000	3
214	新竹傳旗會	陳文音	1,000	1	259	新竹博愛會	陳錦燦	1,000	10
215	寶山會	童麗君	1,000	1	260	新竹博愛會	王元	1,000	29
216	苗栗縣會	全體獅友	1,000		261	新竹玉山會	吳淑梅	1,000	23
217	苗栗縣會	謝水木	1,000	2	262	苗栗南鳳會	陳碧良	1,000	1
218	竹南麗菁會	劉芸秀	1,000	1	263	苗栗南鳳會	陳月嬌	1,000	10
219	關西會	張紹唐	1,000	1	264	苗栗南鳳會	施寶玉	1,000	4
220	新竹中正會	呂定輝	1,000	4	265	頭份東昇會	李海生	1,000	8
221	頭份惠光會	曾羽佑	1,000	2	266	關西惠群會	黎玉秀	1,000	5
222	新埔松筠會	劉秀蓉	2,000	20	267	新竹鳳凰會	連美華	1,000	1
223	新竹中正會	許櫻瓏	1,000	1	268	新竹仁德會	王志中	1,000	2
224	新竹中正會	呂國禎	1,000	4	269	新竹女王會	呂雪娟	1,000	1
225	頭份會	黃順涼	2,000	12	270	新竹女王會	楊玉華	1,000	1

LCIF捐款



## 2025-2026年度國際基金LCIF捐款

LCIF捐款

編號	會名	姓名	USD	累計 顆數	編號	會名	姓名	USD	累計 顆數
271	新竹女王會	胡紫涵	1,000	1	316	新竹新新會	何炳戊	1,000	1
272	竹南西南會	張浩霖	1,000	1	317	新竹成功會	楊鵬宇	1,000	1
273	新雅會	林心愉	1,000	1	318	新竹中央會	邱文賢	1,000	93
274	竹南會	林國昌	2,000	11	319	新竹博愛會	林宗諺	2,000	3
275	竹南會	賴信宏	1,000	3	320	新竹仁德會	黃政次	1,000	3
276	竹南會	鄧永權(鄧晏翔鄧晏吉)	3,000	37	321	新竹光華會	蔡文宗	1,000	4
277	竹南會	鄭惠真	1,000	1	322	新埔松筠會	林美玉	1,000	3
278	竹南會	陳孟彰	1,000		323	新竹光輝會	謝建民	1,000	2
279	竹南會	羅如玉	1,000	1	324	關西會	謝天賜	1,000	4
280	竹南會	林明陽	1,000	37	325	關西會	鍾秋發	1,000	5
281	竹南會	林木田	1,000	5	326	關西會	呂學博	1,000	2
282	公館會	林青源	5,000	44	327	鳳心會	林娟娟	1,000	1
283	竹北華興會	蔡松江	1,000	43	328	新竹龍騰會	黃麗年	1,000	4
284	新竹玉山會	邱秀美	1,000	3	329	公館會	林信興	1,000	4
285	新埔松筠會	彭若涵	1,000	5	330	竹北會	湯明曜	3,000	5
286	新竹第一會	王倩	1,000	2	331	通霄會	徐明坤	3,000	21
287	竹北華興會	陳棋豐	1,000	1	332	新竹博愛會	施舜翔	1,000	2
288	竹北華興會	田炳坤	1,000	21	333	新竹博愛會	游禮謙	1,000	1
289	公館會	賴廷基	1,000	2					
290	竹北華美會	陳怡芳	2,000	10					
291	新竹新新會	彭瑞德	1,000	24					
292	頭份會	李秋梅	1,000	1					
293	頭份會	陳國暉	1,000	3					
294	新竹光輝會	周希澤	3,000	10					
295	通霄會	黃文生	1,000	16					
296	鳳心會	夏以蓁	1,000	6					
297	新竹忠孝會	陳潤洋	5,000	9					
298	新竹網路會	郭國偉	3,000	8					
299	新竹女王會	劉芸妣	3,000	4					
300	通霄百合會	劉采葳	1,000	1					
301	新竹女王會	韓麗卿	2,000	7					
302	新埔松筠會	王捷龍	1,000	3					
303	苗栗中央會	姚垂展	1,000	17					
304	新竹光華會	洪博彥	2,000	14					
305	苗栗南鳳會	楊月鳳	1,000	16					
306	新竹鳳凰會	江莉堤	1,000	4					
307	新竹中央會	陳水源	2,000	24					
308	新竹中央會	曾資賢	1,000	10					
309	頭份百吉會	蔡國精	1,000	1					
310	頭份百吉會	劉志云	1,000	1					
311	新竹麒麟會	涂家豪	1,000	2					
312	苗栗中央會	李國正	1,000	16					
313	新竹中央會	李憲弘	1,000	45					
314	新竹傳旗會	陳妍貞	2,000	2					
315	新埔松筠會	彭若涵	1,000	6					



2025-2026年度國際基金LCIF捐款

編號	會名	姓名	USD	累計 顆數	編號	會名	姓名	USD	累計 顆數
1	苑裡慈英會	劉秣羚	100		51	頭份信義會	林順清	100	
2	苑裡慈英會	劉金蓮	100		52	頭份信義會	栢新烜	100	
3	苑裡慈英會	曾瓊美	100		53	頭份信義會	梁茂土	100	
4	苑裡慈英會	李雅淑	100		54	頭份信義會	胡明煥	100	
5	苑裡慈英會	林束靜	100		55	頭份信義會	黃子亮	100	
6	苑裡慈英會	林月珠	100		56	頭份惠光會	鄒新琴	100	
7	苑裡慈英會	陳素雲	100		57	頭份惠光會	趙國珍	100	
8	苑裡慈英會	吳淑女	100		58	頭份惠光會	江來仁	100	
9	苑裡慈英會	張雪霞	100		59	頭份惠光會	張素琴	100	
10	苑裡慈英會	鄒秀金	100		60	頭份惠光會	邱秋日	100	
11	苑裡慈英會	鄭月琴	100		61	頭份惠光會	張鳳琴	100	
12	苑裡慈英會	柯美雲	100		62	頭份惠光會	林錦鶯	100	
13	苑裡慈英會	羅鳳雪	100		63	頭份惠光會	楊秋琴	100	
14	新竹光輝會	楊鉉銘	100		64	頭份惠光會	曾玉珍	100	
15	新竹光輝會	林淑玲	100		65	頭份惠光會	黃美東	100	
16	新竹光輝會	王書麟	100		66	頭份惠光會	楊味真	100	
17	新竹光輝會	何堅盛	100		67	頭份惠光會	林美華	100	
18	新竹光輝會	陳柏璋	100		68	頭份惠光會	許沛純	100	
19	新竹光輝會	潘澤	100		69	頭份惠光會	王敏	100	
20	新竹光輝會	張瑜良	100		70	頭份惠光會	趙國雯	100	
21	新竹光輝會	張泓翰	100		71	頭份惠光會	吳美敏	100	
22	新竹光輝會	游祥維	100		72	頭份惠光會	劉敦美	100	
23	新竹光輝會	彭俊橙	100		73	頭份惠光會	蔡麗卿	100	
24	新竹光輝會	彭瑞俞	100		74	新竹網路會	李嘉華	200	
25	新竹光輝會	徐建華	100		75	新竹中興會	鄧清隆	100	
26	新竹光輝會	葉國文	100		76	新竹中興會	許子陞	100	
27	新竹光輝會	王超然	100		77	新竹中興會	陳俊光	100	
28	新竹光輝會	黃昌仁	100		78	新竹中興會	蕭有皇	100	
29	新竹光輝會	李坤益	100		79	新竹中興會	鍾竣	100	
30	新竹光輝會	黃正昌	100		80	北埔會	梁可蘭	100	
31	新竹光輝會	陳俊宏	100		81	北埔會	張玳韻	100	
32	新竹光輝會	陳維廷	100		82	北埔會	何一修	100	
33	新竹光輝會	黃素娟	100		83	北埔會	劉佩衡	100	
34	新竹光輝會	黃詩蓉	100		84	北埔會	陳元桂	100	
35	新竹光輝會	林怡伶	100		85	北埔會	謝俊宏	100	
36	新竹光輝會	黃蓉	100		86	北埔會	榮筱玲	100	
37	新竹光輝會	郭威廷	100		87	北埔會	孫殿銘	100	
38	新竹光輝會	莊淑萍	100		88	新埔松筠會	張秀蓉	100	
39	新竹光輝會	呂悟本	100		89	新埔松筠會	劉玉枝	200	
40	新竹光輝會	林谷峰	100		90	新埔松筠會	徐秀芳	100	
41	新竹光輝會	林瑞珍	100		91	新竹光彩會	吳金樺	100	
42	新竹光輝會	曾泳傑	100		92	新竹光彩會	洪裕琨	100	
43	苑裡慈英會	賴月娥	100		93	新竹光彩會	陳岱鴻	100	
44	苑裡慈英會	黃淑美	100		94	新竹光彩會	陳耀森	100	
45	新竹真愛會	古才正	200		95	新竹光彩會	鍾瑀珊	100	
46	頭份信義會	黃順源	100		96	新竹光彩會	黃麗燕	100	
47	頭份信義會	栢新欽	100		97	新竹光彩會	楊榮宗	100	
48	頭份信義會	劉賢文	100		98	新竹光彩會	曾煥哲	100	
49	頭份信義會	江進財	100		99	新竹光彩會	張秀月	100	
50	頭份信義會	劉德章	100		100	新竹光彩會	洪翠蔭	100	

LCIF捐款



## 2025-2026年度國際基金LCIF捐款

LCIF捐款

編號	會名	姓名	USD	累計 顆數	編號	會名	姓名	USD	累計 顆數
101	新竹光彩會	朱淳銘	100		151	新竹科技會	阮金墉	100	
102	新竹光彩會	于玉萍	100		152	新竹科技會	林初慶	100	
103	新竹光彩會	陳佳榕	100		153	新竹科技會	吳彥霆	100	
104	新竹光彩會	吳芳儀	100		154	新竹科技會	張淵深	100	
105	新竹光彩會	劉美霞	100		155	竹南麗菁會	羅秋香	100	
106	新竹光彩會	吳圓珍	100		156	竹南麗菁會	陳美賢	100	
107	新竹光彩會	林秀君	100		157	竹南麗菁會	陳錦足	100	
108	新竹光彩會	洪富貴	100		158	竹南麗菁會	陳淑梅	100	
109	新竹光彩會	蔡憶晴	100		159	竹南麗菁會	葉維玲	100	
110	新竹光彩會	鍾雪禮	100		160	竹南麗菁會	陳美香	100	
111	新竹光彩會	謝依宸	100		161	竹南麗菁會	徐嫚均	100	
112	新竹光彩會	劉晶晶	100		162	竹南麗菁會	徐秀玉	100	
113	新竹光彩會	陳淑又	100		163	竹南麗菁會	饒雪蓉	100	
114	新竹光彩會	吳若薇	100		164	竹南麗菁會	饒桂嶠	100	
115	新竹光彩會	江玉然	100		165	竹南麗菁會	鍾秀君	100	
116	新竹光彩會	隋涵宇	100		166	竹南麗菁會	梁秋梅	100	
117	新竹光彩會	陳建雄	100		167	竹南麗菁會	陳麗芳	100	
118	新竹光彩會	莊松霖	100		168	竹南麗菁會	崔春蓉	100	
119	新竹光彩會	張海清	100		169	竹南麗菁會	李育美	100	
120	新竹光彩會	吳麟峰	100		170	竹南麗菁會	彭月純	100	
121	新竹光彩會	鄭宗源	100		171	竹南麗菁會	蕭昀珮	100	
122	新埔會	彭新楠	100		172	竹南麗菁會	傅嫚屏	100	
123	新竹網路會	黃俊輝	100		173	竹南麗菁會	吳艾庭	100	
124	新竹中正會	李春貴	100		174	竹南麗菁會	胡曦云	100	
125	新竹中正會	呂永祥	100		175	竹南麗菁會	趙晉平	100	
126	新竹中正會	林艾樺	100		176	竹南麗菁會	吳子平	100	
127	竹東慈安會	陳有玉	100		177	竹南麗菁會	陳榆欣	100	
128	竹東慈安會	吳慧貞	100		178	竹南麗菁會	葉宴伶	100	
129	竹東慈安會	詹有亮	100		179	竹南麗菁會	吳芳婷	100	
130	竹東慈安會	田昭容	100		180	竹南麗菁會	邱淑玲	100	
131	新竹風城會	邱永傑	100		181	竹南麗菁會	黃寶川	100	
132	新竹風城會	梁榮德	100		182	竹南麗菁會	何洛溦	100	
133	新竹風城會	李玥油	100		183	竹南麗菁會	蔡琇燕	100	
134	新竹風城會	林志賢	100		184	竹南麗菁會	鄭彩雲	100	
135	新竹風城會	王俊宏	100		185	竹南麗菁會	張睿凌	100	
136	新竹科技會	李尚騏	100		186	竹南麗菁會	蔡世敏	100	
137	新竹科技會	吳嘉鴻	100		187	竹南麗菁會	楊麗紅	100	
138	新竹科技會	潘俊良	100		188	竹南麗菁會	黃琬婷	100	
139	新竹科技會	陳冠方	100		189	竹南麗菁會	虞冰菁	100	
140	新竹科技會	劉乃嘉	100		190	竹南麗菁會	楊志瑄	100	
141	新竹科技會	楊家強	100		191	苑裡會	陳淑芳	100	
142	新竹科技會	黃治文	100		192	苑裡會	劉益均	100	
143	新竹科技會	李若璠	100		193	苑裡會	韓志高	100	
144	新竹科技會	魏豪毅	100		194	苑裡會	林琮棋	100	
145	新竹科技會	張瀚文	100		195	苑裡會	陳清華	100	
146	新竹科技會	許家榮	100		196	苑裡會	葉春霜	100	
147	新竹科技會	黃祖承	100		197	苑裡會	吳進來	100	
148	新竹科技會	張彥鈞	100		198	苑裡會	陳嘉興	100	
149	新竹科技會	鄭惟祥	100		199	苑裡會	黃明輝	100	
150	新竹科技會	董育傳	100		200	苑裡會	莊龍錐	100	



編號	會名	姓名	USD	累計 顆數	編號	會名	姓名	USD	累計 顆數
201	新埔松筠會	傅明通	100		251	苗栗華馨會	洪美雲	100	
202	新竹風城會	朱兆喜	100		252	苗栗華馨會	王沛程	100	
203	新埔松筠會	曾玉珠	100		253	苗栗華馨會	謝秀春	100	
204	竹東大同會	羅仕龍	100		254	新竹富而有德會	全體獅友	100	
205	竹東大同會	謝燕琴	100		255	新竹博愛會	卓淑華	500	
206	竹東大同會	李肇銘	100		256	新竹博愛會	黃秀卿	100	
207	竹東大同會	葉雲杰	100		257	新竹博愛會	陳明森	100	
208	竹東大同會	韓明杏	100		258	新竹博愛會	范盧清英	100	
209	竹東大同會	張子辰	100		259	新竹博愛會	蕭文乾	100	
210	竹東大同會	龍語綺	100		260	新竹博愛會	陳運鵬	100	
211	竹東大同會	王淼巨	100						
212	竹東大同會	葉秀棧	100						
213	竹東大同會	劉昱萱	100						
214	頭份信義會	劉清淇	100						
215	新竹玉山會	劉秀霞	100						
216	新竹玉山會	楊添勝	100						
217	新埔松筠會	李寶蓮	100						
218	新竹博愛會	盧清英	100						
219	新竹女王會	周惠敏	100						
220	新竹女王會	羅慧鶯	100						
221	新竹女王會	陳玉真	100						
222	新竹女王會	甘素美	100						
223	新竹女王會	蘇詠萱	100						
224	新竹女王會	駱麗美	100						
225	新竹女王會	潘沿伶	100						
226	新竹女王會	江美齡	100						
227	關西惠群會	謝陳金恣	100						
228	關西惠群會	譚婉萍	100						
229	關西惠群會	曾員英	100						
230	關西惠群會	徐真梅	100						
231	關西惠群會	謝苑逸	100						
232	關西惠群會	王玉蓮	100						
233	關西惠群會	梁徐碧珠	100						
234	關西惠群會	王笑	100						
235	關西惠群會	許貝妹	100						
236	關西惠群會	吳富梅	100						
237	關西惠群會	楊桂枝	100						
238	關西惠群會	鄭金蓮	100						
239	關西惠群會	邱秋英	100						
240	頭份信義會	古騰雪	100						
241	新竹龍騰會	何季霖	200						
242	新埔會	田筠禾	100						
243	新埔會	林誠豐	100						
244	新埔會	曾建達	100						
245	新埔會	劉六妹	100						
246	新竹光輝會	魏定緯	100						
247	苑裡慈英會	林燕雯	100						
248	苗栗華馨會	陳宗聖	100						
249	苗栗華馨會	謝燕東	100						
250	苗栗華馨會	黃淑惠	100						

LCIF捐款



## 2025-2026年度台灣基金LCTF捐款

LCTF捐款

編號	會名	姓名	顆數	金額	編號	會名	姓名	顆數	金額
1	竹北會	林智斌	10	50,000	51	頭份惠光會	鄒新琴	1	5,000
2	新竹新新會	林祺棠	1	5,000	52	新竹龍騰會	宋富貴	4	20,000
3	新竹新新會	傅朱溢	1	5,000	53	新竹龍騰會	陳文生	1	5,000
4	新竹新新會	邱國煦	1	5,000	54	新竹龍騰會	彭新珍	1	5,000
5	竹北華美會	陳建益	2	10,000	55	新竹龍騰會	全體獅友	1	5,000
6	竹北達興會	全體獅友	1	5,000	56	新竹龍騰會	李雅慧	1	5,000
7	新竹忠孝會	林坤德	1	5,000	57	新竹中央會	曾資賢	1	5,000
8	新竹光彩會	張海清	1	5,000	58	北埔會	梁振堂	2	10,000
9	新竹鳳凰會	吳玉珍	1	5,000	59	新埔松筠會	李寶蓮	1	5,000
10	新竹鳳凰會	劉宜庭	1	5,000	60	新竹中興會	鄭秋木	2	10,000
11	新竹鳳凰會	蔡美玲	1	5,000	61	新竹中興會	黃漢彬	3	15,000
12	新竹鳳凰會	林鳳英	1	5,000	62	新埔松筠會	詹淑楨	2	10,000
13	頭份信義會	古文生	1	5,000	63	新竹傳旗會	陳惠珍	1	5,000
14	頭屋會	余如峰	1	5,000	64	頭份百吉會	戴禮傑	5	25,000
15	頭屋會	謝其國	1	5,000	65	頭份百吉會	黃錦堂	1	5,000
16	頭屋會	謝敏鏞	1	5,000	66	頭份百吉會	曾燕平	1	5,000
17	頭份會	黃順涼	2	10,000	67	頭份百吉會	吳鴻吉	1	5,000
18	新竹鳳凰會	顏妘蓁	2	10,000	68	頭份百吉會	羅安安	1	5,000
19	關西會	張堂斯	4	20,000	69	頭份百吉會	黃敏華	1	5,000
20	苗栗中央會	高麗美	1	5,000	70	竹南麗菁會	蔡世敏	1	5,000
21	苗栗華馨會	黃淑惠	1	5,000	71	寶山會	陳昱瑄	1	5,000
22	公館會	陳關雄	6	30,000	72	苗栗南鳳會	陳梅櫻	1	5,000
23	竹南麗菁會	高美鳳	1	5,000	73	苗栗南鳳會	陳月嬌	1	5,000
24	竹南麗菁會	陳麗芳	1	5,000	74	新埔松筠會	劉秀蓉	2	10,000
25	竹南麗菁會	陳瑜欣	1	5,000	75	關西會	趙翊汝	2	10,000
26	竹南西南會	謝東穎	1	5,000	76	新竹女王會	林季燕	1	5,000
27	竹南麗菁會	潘沁聆	2	10,000	77	新竹風城會	朱兆喜	1	5,000
28	通霄百合會	楊超麟	1	5,000	78	竹北會	謝豐桃	2	10,000
29	通霄百合會	余燦閑	1	5,000	79	頭份東昇會	劉德芳	2	10,000
30	竹南麗菁會	廖美蓮	2	10,000	80	新埔松筠會	曾玉珠	1	5,000
31	竹南麗菁會	陳淑梅	1	5,000	81	竹北華美會	張秀芸	1	5,000
32	竹南麗菁會	趙晉平	1	5,000	82	新竹玉山會	劉秀霞	1	5,000
33	關西會	張瑞楨	2	10,000	83	新竹中央會	陳琳楨	10	50,000
34	新雅會	魏瑞珠	1	5,000	84	新竹中央會	劉昌文	2	10,000
35	新雅會	陳淑華	1	5,000	85	新竹中央會	王雅瑾	2	10,000
36	新雅會	劉郁麗	1	5,000	86	新竹中央會	葉永鑑	2	10,000
37	新雅會	蔡秀翎(梅)	1	5,000	87	新竹中央會	蕭瑞明	10	50,000
38	新雅會	吳阿霞	1	5,000	88	苗栗玉豐會	許鈺妍	5	25,000
39	新雅會	謝淑宜	1	5,000	89	新竹女王會	胡紫涵	1	5,000
40	新雅會	鄭惠玲	1	5,000	90	新竹女王會	羅慧鶯	1	5,000
41	新雅會	陳玟都	1	5,000	91	新雅會	林心愉	1	5,000
42	新雅會	陳延嘉	1	5,000	92	竹南會	鄭惠真	5	25,000
43	新竹鳳凰會	連美華	1	5,000	93	竹南會	鄧永權	2	10,000
44	新竹鳳凰會	孫月琴	1	5,000	94	關西惠群會	林麗珠	1	5,000
45	新竹鳳凰會	顏步清	1	5,000	95	竹南聯合會	金祖德	2	10,000
46	新竹鳳凰會	林黃秀菊	1	5,000	96	頭份信義會	古騰雪	1	5,000
47	新竹鳳凰會	蔡錦雪	1	5,000	97	新竹中正會	劉定昆	2	10,000
48	新竹龍騰會	李文騰	3	15,000	98	苑裡會	王秋桂	5	25,000
49	頭份東昇會	趙耀祖	2	10,000	99	苑裡會	莊龍錐	1	5,000
50	新竹鳳凰會	陳燕樺	1	5,000	100	苑裡會	林琮棋	1	5,000



## 2025-2026年度台灣基金LCTF捐款

編號	會名	姓名	顆數	金額
101	苗栗南鳳會	楊月鳳	1	5,000
102	竹南聯合會	陳輝棟	1	5,000
103	竹南聯合會	古仁財	2	10,000
104	竹南聯合會	劉明宗	1	5,000
105	竹南聯合會	楊志清	1	5,000
106	苗栗華馨會	洪春琇	1	5,000
107	公館會	徐治強	2	10,000
108	新竹第一會	葉其昌	2	10,000
109	頭份東昇會	徐永桐	6	30,000



# 國際獅子會 300B 6區

## 第一專區 主席 黃元柱



### 第一分區



第一分區主席  
謝水木



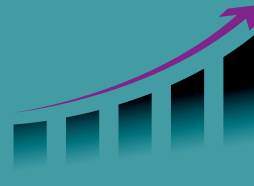
苗栗縣會  
會長 李漢池



苗栗中央會  
會長 湯孟凡



苗栗華馨會  
會長 洪春琇



### 1 苗栗縣會

本會1月份聯合月例會暨旺年會，會長帶領所有獅友一同參與。

### 2 苗栗中央會

本會於1月11日邀請各分會及桃園結盟會參與月例會暨尾牙。

### 3 苗栗華馨會

本會1月14日參加南庄鄉公所舉辦愛心義剪，寒冬送暖捐贈民生物資血糖自我檢測傳統整復推拿(舒壓)活動、由會長 洪春琇獅友帶領獅友參加。





### 第二區 分區



第1專區編輯委員  
**李淑媛**



第二分區主席  
**張明達**



苑裡會  
會長 **李星翰**



通霄會  
會長 **徐登沐**



苑裡慈英會  
會長 **黃錦雲**



通霄百合會  
會長 **楊超麟**

## 1 苑裡會

本會於2月7日與苑裡慈英獅子會在苑裡渣打銀行前廣場聯合辦理捐血活動，贈送每位捐血者每人一份精美禮物，感謝捐血委員會李淑媛主席及洪玉琴主席蒞臨指導，當天共捐血152袋，活動圓滿成功。

## 2 通霄會

本會2月14日捐血活動，特別感謝本會高齡90歲的洪啟昭主席搭火車從清水回通霄參與活動，資深高齡獅友的熱情服務，讓人動容。今天並感謝李淑媛主席年前百忙中仍蒞臨為本會活動加油打氣。

## 3 苑裡慈英會

1月23日本會配合苑裡鎮公所(寒冬送暖、歲末關懷)活動，依照慣例致贈每位受關懷戶食品一份，當天 錦雲會長帶領多位前會長與獅姊共同參與這個有意義的活動。

## 4 通霄百合會

本會元月份於南庄市場2F舉辦寒冬送暖傳愛心，關懷弱勢不停歇，盼以微力聚大愛，讓社會處處有溫暖。





# 國際獅子會 300B 6區

## 第二專區 主席 陳關雄



### 第三分區



第三分區主席  
謝敏鍊



後龍會  
會長 杜丙煙



公館會  
會長 劉琳煥



頭屋會  
會長 謝其國

### 1 後龍會

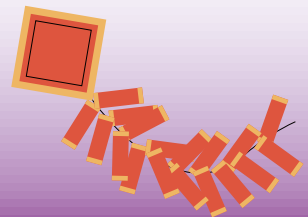
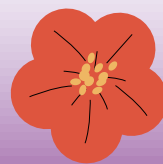
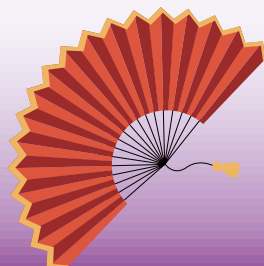
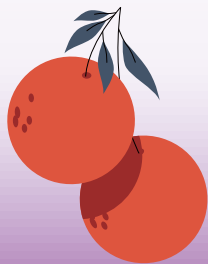
本會2月7日舉辦寒冬送暖活動，後龍獅子會發揮人溺己溺，人飢己飢的精神，對後龍鎮各里弱勢家庭於歲末前訪視並致贈禮金，讓這些家庭能在寒冬歲末時安心過年，讓社會有公益、處處有溫暖。

### 2 公館會

本會捐贈愛心傘，每區40支，盼在風雨中為鄉親撐起一份安心與溫暖。願這份善意傳遞到每個角落，共好同行。

### 3 頭屋會

本會會長謝其國，秘書涂耕璋和農會理事長余如峰獅友及頭屋謝美春鄉民代表共同頒發頭屋社區急難救助金。





第四區



第2專區編輯委員  
黃坤盛



第四分區主席  
王淑珠



大湖會  
會長 徐嫩涵



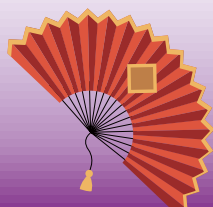
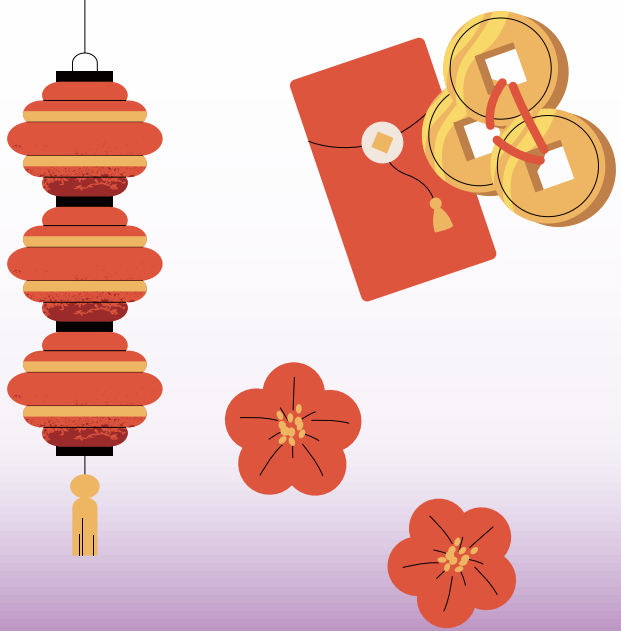
苗栗玉豐會  
會長 戴秋蘭

### 1 大湖會

本會於1月14日愛心義剪活動委員會主席聯合舉辦、愛心義剪、寒冬送暖捐贈民生物資、血糖免費檢測、傳統整復推拿（舒壓）。

### 2 苗栗玉豐會

本會2月14日會長帶領玉豐獅子會獅友們和古金瀚前總監、二專主席陳關雄、公館會劉會長、公館鄉長、吳瑞雲代表、各村村長、做寒冬送暖送温情活動。





# 國際獅子會 300B 6區

## 第三專區 主席 徐永桐



### 第五分區



第五分區主席  
賴永炳



竹南會  
會長 鄭惠真



竹南西南會  
會長 卓文湧



竹南聯合會  
會長 彭文章



苗栗南鳳會  
會長 李宗子



竹南麗菁會  
會長 虞冰菁

### 1 竹南會

1月17日擴大月例會暨旺年晚會，讓全體會員更加認識了解、增加彼此間感情交流與情誼，更凝聚會員共識。

### 3 竹南聯合會

本會活動在頭份尚順廣場，吸引眾多人員也同時辦理舉辦捐血活動，熱鬧非凡。舉辦反毒反飆車反霸凌，圓滿成功。

### 5 竹南麗菁會

本會1月24日協辦苗栗縣頭份市公所115年度寒冬送暖活動，凝聚社會善意讓愛在寒冬中延續發光發熱溫暖人心。

### 2 竹南西南會

本會於1月6日在漁泉海鮮餐廳，舉辦『114年度寒冬送暖-冬令救濟社會服務活動』，共贈送物資予聖福里、天文里、山佳里、港墘里、中英里、海口里之低收入戶或邊緣戶各里10戶共60戶。各位里民回饋正向，感謝本會(竹南西南獅子會)及慷慨解囊的諸位獅兄，在會長卓文湧及獅兄們的協助下，確實將物資贈送給需要的里民，落實服務與傳遞關懷與愛心。

### 4 苗栗南鳳會

本會12月25日當天假后厝天文宮辦理【苗栗縣南鳳獅子會關懷社區活動】，今年宗子會長秉持「我們服務」的精神，南鳳獅子會走入社區，用行動傳遞溫暖。感謝所有支持活動的夥伴與辛勞付出的獅友，讓關懷持續在苗栗發光，並落實2025-2026總監口號「卿力卿為、樂在服務」，讓服務成為日常，讓愛不間斷。





### 第六區 第 六 分



第3專區編輯委員 劉芸秀



第六分區主席 吳阿霞



頭份會會長 林玉清



頭份信義會會長 王名城



頭份東昇會會長 趙耀祖



頭份惠光會會長 鄒新琴



新雅會會長 魏瑞珠



頭份百吉會會長 張凱智

## 1 頭份會

本會於迎接308-A2區青少年交換生並參訪長青樂活養生會館。

## 3 頭份東昇會

本會1月24日舉辦元月份社會服務寒冬送暖白米物資捐贈活動，將物資送到需要的人手中，讓這份溫暖帶給需要的人希望與力量。

## 5 新雅會

本會於1月24日協辦了協和慈善基金會寒冬送暖活動，認領一個攤位幫助了352個弱勢家庭，讓愛溫暖過好年。

## 2 頭份信義會

歲末寒冬王名城會長帶領全體獅兄嫂於員林村珍喜文康中心，辦理寒冬送暖活動。

## 4 頭份惠光會

本會秉持<服務>之精神，參與南庄愛心義剪及民生物資捐贈活動，以實際行動關懷清寒弱勢，寒冬送暖傳遞社會溫情，讓愛與善的力量持續擴散。

## 6 頭份百吉會

本會頒發新會員徽章。





# 國際獅子會 300B 6區

# 第四專區

## 主席 張晃斌



第七分區



第七分區主席  
林宗諺



新竹第一會  
會長 王領宗



新竹博愛會  
會長 林瑞彤



新竹風城會  
會長 洪嘉良



新竹網路會  
會長 郭國偉

### 1 新竹第一會

本會於1月21日王領宗會長帶領獅兄，獅姊在竹北市捐血中心，舉辦挽袖捐血活動，感謝獅葉總監及永樑前會長友們熱心公益共襄盛舉。

### 2 新竹博愛會

本會於1月26~30日本會林瑞彤會長率獅兄、獅姐、獅嫂、幼獅們，赴日本福岡市，拜訪姊妹會-日本福岡玄海獅子會。

### 3 新竹風城會

本會於12月7日由林瑞彤會長率獅兄、獅姐、獅嫂、幼獅們，假峨嵋湖步道，主辦環保淨山活動。

### 4 新竹網路會

本會





### 第八分區



第4專區編輯委員  
陳錦燦



第八分區主席  
陳柏璋



新竹光華會  
會長 李天保



新竹光輝會  
會長 曾郁珉



新竹光耀會  
會長 陳嘉明



新竹新韻會  
會長 楊英龍



新竹女王會  
會長 呂雪娟

## 1 新竹光華會

本會1月19日假新竹市消防局大門口前與新竹市消防局共同辦理聯合擴大愛心捐血活動，當天感謝總監黃秀卿獅友率區財務長莊勝強獅友及行政團隊蒞臨現場加油打氣。亦感謝當天熱心的義消兄弟姐妹們及民眾的熱情挽袖捐出愛心熱血。本屆在天保會長的用心、積極督促下認真推擴捐血活動，結至1月31日止本會共辦了40場的捐血活動、募集6847袋的熱血。

## 3 新竹光耀會

本會1月17日參加B6區假港南艾萊爾婚宴會館舉辦全區擴大聯合月例會，嘉明會長伉儷真的非常幸運、難得能一起抽到紅包。俗話說：【有捨、就有得】，在今年會長任期中非常用心及認真的做社會服務及會務活動，今年嘉明會長個人引薦8位新獅兄加入，為獅子會增加新的生力軍。

## 5 新竹女王會

本會1月24日齊聚科學園區管理局，辦理血糖檢測、義剪及音樂饗宴，以陪伴關懷長輩。特別感謝雪娟會長以個人名義發起捐贈，並以女王獅子會之名傳遞愛心年菜，展現以身作則的服務精神，讓溫暖在寒冬中持續流動。

## 2 新竹光輝會

本會配合新竹市消防局119消防日舉辦捐血活動，每年冬天都是血荒，需要大家挽起衣袖捐出熱血，救助需要幫助的人，同時我們也提供加碼贈品，為大家加油打氣，愛心不落人後，共襄盛舉募得665袋熱血，給社會更多的溫暖，更是一份愛的循環～～

## 4 新竹新韻會

- 1【熱血獅友·點亮生命】
- 2【一袋熱血·一份希望】
- 3【捐血一袋·救人一命】
- 4【獅子傳愛·熱血同行】
- 5【獅子會挺公益·全民來捐血】





# 國際獅子會 300B 6區

# 第五專區

## 主席 許永發



### 第九分區



第九分區主席  
黃政次



新竹成功會  
會長 楊鵬宇



新竹成德會  
會長 殷志帆



新竹仁德會  
會長 王志中



新竹麒麟會  
會長 陳耀政



新竹芝音藝術會  
會長 林合威

## 1 新竹成功會

本會於1月21日由楊鵬宇會長及謝深陸輔導會長、范貴華榮譽會長號召新竹成功獅子會獅友集資購置床墊運抵花蓮光復國中賑災。本次活動結合同濟會共襄盛舉，雙方各自於會內推廣鼓勵獅友及同濟會夥伴踴躍自由捐贈，並於今天送花蓮光復國中，讓當地國中生感受到獅子情、獅子心。

## 3 新竹麒麟會

本會於1月16日和大型會舉辦寒冬送暖、擴大社會服務，陳會長與溫文東前會長、林芝榮前會長協助幫忙處理。

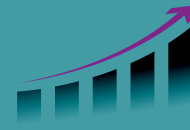
## 2 新竹仁德會

本會會長王志中獅友帶領獅兄、獅姐至西大捐血中心舉辦捐血活動，大家熱情參與，展現獅子會的公益精神，活動成功募集到寶貴血液資源，傳遞了愛與關懷，為社會奉獻心意。

## 4 新竹芝音藝術會

【芝音獅情-愛心公益音樂會】圓滿順利落幕了，此次公益活動主題【天寒送炭，關懷厝邊老人】2025年底，寒流一波波來襲，但是關懷的溫暖與愛，卻從未缺席~是芝音藝術獅子會的年度重大盛事，在黃秀卿總監、林合威會長帶領，楊惠芝創會長的規劃下，號召一群人出錢出力~感謝黃秀卿總監團隊的熱情獅友，捐錢贊助愛心年菜，讓厝邊老人有熱騰騰的年菜~





第十區  
分會



第5專區編輯委員  
陳桂滿



第十分區主席  
詹慧娟



新竹中正會  
會長 許櫻璫



新竹慈慧會  
會長 鄭美娟



新竹忠孝會  
會長 張治偉



新竹光彩會  
會長 張海清

### 1 新竹中正會

1月4日舉辦本會第45屆元月份擴大月例會暨向前總監致敬及忘年晚會。

### 2 新竹慈慧會

本會3月4日前往福岡拜訪福岡花獅子會，感謝姊妹會福岡花會長岩瀨滿知子獅友率獅姊一行人接待為期5天拜會，於參加姊妹會例會合影留念。

### 3 新竹忠孝會

本會第三次捐血活動、子會會長張海清獅友到場捲起衣袖捐出熱血並與會長及獅兄們合照。

### 4 新竹光彩會

2月4日本會會長張海清與創會長楊旦華帶領獅友們，前往德蘭中心捐贈加菜金及教導學童彩繪畫寫春聯活動活動圓滿成功。





# 國際獅子會 300B 6區

## 第六專區 主席江莉堤



### 第十一分區



第十一分區主席  
會資賢



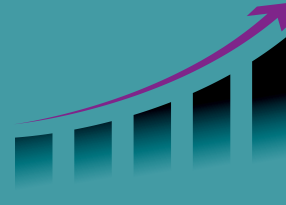
新竹中央會  
會長 楊堯一



新竹鳳凰會  
會長 陳燕樺



新竹明曜會  
會長 鄭勝興



### 1 新竹中央會

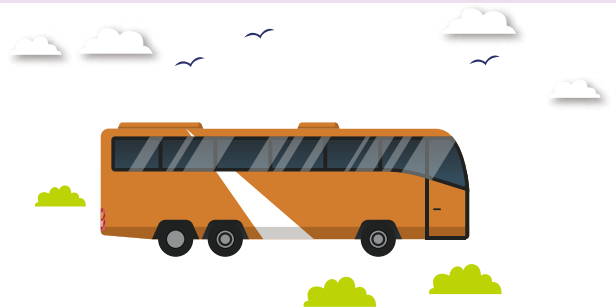
本會於11月9-11日舉辦三天二夜熱情南台灣自強活動，共160位會員與眷屬參與，活動圓滿順利。

### 3 新竹明曜會

本會於2月7日(日)上午11:30起，假新竹市金運海鮮餐廳，召開理監事聯席例會，討論明曜會原市府社會處單軌，逐步邁入獅子會300B6雙軌互動，包含理監事選舉及會長交接分開及旅遊改為2天1夜等章程及內規修訂。

### 2 新竹鳳凰會

本會於1月24日贊助寒冬送暖活動，由陳燕樺會長及顏妘蓁常務務監事與來自各分會、熱心獅友響應認捐年菜，活動募款所得，全數捐贈給華山基金會寶山站，捐贈給有需要的弱勢民眾，讓這些獨居長者備感溫馨。





第6專區編輯委員  
莊淑琴



第十二分區主席  
林振森



新竹新興會  
會長 林金池



新竹中興會  
會長 黃漢彬



新竹竹光會  
會長 楊修誠



新竹關東會  
會長 洪健發



新竹玉山會  
會長 鄭家琦

### 1 新竹新興會

本會於1月18日舉辦年終擴大月例會並嘉許新竹民防總隊第三中隊 平日協助警方維護治安 保護市民辛勞 並致贈慰問金給第三中隊同仁。

### 3 新竹竹光會

本會捐助新竹市朝山國小SDGS融入STEAM教育課程活動。(本活動由國際獅子會LCIF基金回饋金贊助。

### 5 新竹玉山會

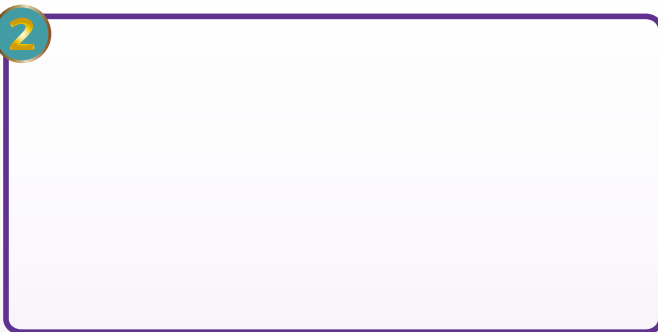
本會1月6日由鄭家琦會長帶領玉山獅子會前會長及獅友們至苗栗私立華嚴啟能中心捐贈物資。該中心自民國78年成立以來，走過30餘載一直秉持者~讓生命更有尊嚴的初心，成為身心障礙者最佳後盾。目前收容有輕度、中度、重度、極重度..等身心障礙者個案，其中又以重度身心障礙比例最高佔快一半，其次極中度也佔1/3，再其次中度及少數輕度者，且多半年齡介於30-65歲間。

### 2 新竹中興會

本會

### 4 新竹關東會

由本會會長洪健發會長帶領獅兄、獅姐至新竹市大聖會參與社會服務之活動。關東會積極參與寒冬送暖活動，出錢又出力。





# 國際獅子會 300B 6區

# 第七專區 主席張玳韵



第十三分區主席  
葉菊枝



峨眉會  
會長 吳英鑑



新竹中山會  
會長 鄧吉宏



竹東大同會  
會長 陳莉玲



竹東慈安會  
會長 盧韻旭



## 1 新竹峨眉會

本會

## 2 新竹中山會

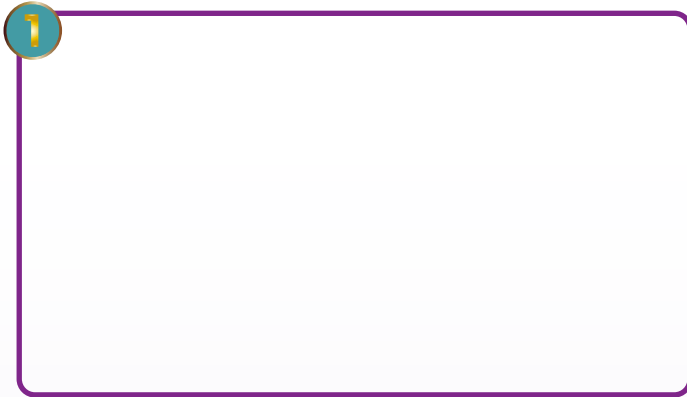
本會鄧會長辦理春酒召集會員們一同聚餐，討論會務大家一起參與，同時也希望獅友們鞏固本會，希望能夠幫忙多找一些新獅友，中山加油。

## 3 竹東大同會

今年的冬天特別寒冷，我們大同會的獅友有兩位身體微恙，莉玲會長帶著獅友們一同前去探望，不僅僅是帶去一份水果，更是帶去更多的溫暖，有如雪中送炭，在獅子會我們不僅服務他人。也及時關心身邊的獅友們愛的溫度無限循環，感動的力量相信會留住更多優秀的會員，卿力卿為、獅子的精神讚！

## 4 竹東慈安會

人生如戲不是戲，不可能每個畫面都精彩，本次的捐血活動剛好碰上超級寒流，中午前還不到二十位捐血人，但是本會獅兄姊還是發揮團隊精神，在盧會長的代領下，堅持到最後，圓滿完成本次活動，感恩！





### 第十四區



第7專區編輯委員 第十四分區主席  
榮筱玲 連沛琳



竹東會 會長 林永勳



橫山會 會長 古錦祺



北埔會 會長 謝俊宏



寶山會 會長 陳昱瑄



新竹龍騰會 會長 李文騰



新竹虎耀會 會長 葉護銓

## 1 竹東會

本會3月1日辦理三月份擴大月例會暨向總監前總監致敬活動，邀請母會會長、友好會會長、獅友們及總監前總監蒞會指導，現場濃濃的新年氛圍，大家互相祝福極為溫馨融洽。

## 2 北埔會

很高興今天來參加北埔獅子會月例會，看到大家這麼熱情、這麼團結，真的很感動。也感謝會長及幹部們的用心付出，讓會務越來越好。希望未來大家一起努力，把獅子會的服務精神發揚光大。

## 3 寶山會

1月17日是寶山會辦理月例會暨授課及獅友及顧問聯誼餐會活動，感謝講師趙翊汝獅友來給我們授課受益匪淺，教我們獅子禮儀的禮貌細節，講得非常詳細生動，而且陳會長也藉此會議補足了寶山會一顆尚未上繳的LCIF，感謝會長有心了。

## 4 新竹龍騰會

2月26日上午09-12時新竹縣退休警察人員協會，假竹北市/春耕餐廳召開會員大會；本會教官戴銀杏獅姊，受邀義助糖尿病檢測，獲得退休警察人員熱情參與，檢測人數135餘人。

## 5 新竹虎耀會

2月7日虎耀獅子會月例會及年終晚會，感謝總監、內閣團隊、兄弟會桃德獅子會及眾貴賓蒞臨參加，共聚一堂，歡慶年終，展望來年。





# 國際獅子會 300B 6區

# 第八專區

## 主席 楊翔宇



### 第十五分區



第十五分區主席 孫映葳



新豐會 會長 何明康



新湖會 會長 溫明雄



鳳心會 會長 藍敬媛



新竹真愛會 會長 馬愛珍



山崎會 會長 陳威瑀



新竹科技會 會長 董育傳

## 1 新豐會

一月份舉辦捐血活動，鄉親踴躍參與，現場氣氛溫馨感人。每一袋熱血都是對生命的守護，也是對社會的關懷。感謝所有獅友辛勞付出，讓愛心持續流動，為社區注入滿滿正能量。

## 3 鳳心會

本會於1月11日參與寶山會於新竹血中心(竹北捐血樓)捐血活動活動。徐淑瑛秘書也捐熱血共襄盛舉!

## 5 新竹科技會

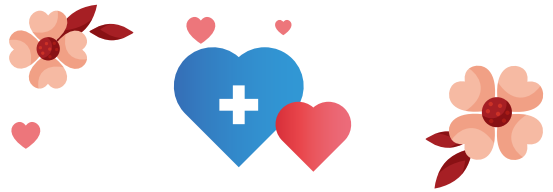
本會至目前為止由會長董育傳帶領全體獅兄、獅姐們共舉辦了15場捐血活動，捐血是溫暖的生命支持，讓愛在城市中持續流動。

## 2 新湖會

參加了2025-2026的聯合月例會，謝謝獅子會舉辦許多的活動，讓獅兄獅嫂們參與，讓獅兄獅嫂們的生活更多采多姿多樣化。

## 4 新竹真愛會

年假來臨之前，真愛會結合湖口鄉內其他公益社團一起在成功路停車場辦理捐血活動。當天天公作美給大家一個好天氣，讓捐血活動人潮滿滿，創出佳績，同時也緩解了血荒的問題。做愛心行公益，不分你我他！





第十六分區



第8專區編輯委員 第十六分區主席  
**林娟娟**



**鄭維濱**



竹北會  
會長 **林智斌**



竹北華興會  
會長 **彭竣志**



竹北華美會  
會長 **黃仲和**



新竹文教會  
會長 **潘東豫**



竹北達興會  
會長 **韋承志**



新竹傳旗會  
會長 **陳妍貞**

### 1 竹北會

本會2月13日本會辦理拙茁家園溫馨關懷活動，會內獅友愛心陪伴及捐贈。

### 3 竹北華美會

本會於1月11日舉辦宜蘭二日遊的自強活動，雖然天氣超冷，但獅友們的熱情讓整個活動熱情如火超開心的。

### 5 竹北達興會

小韋會長與竹塹愛心功德會及竹北扶輪社為新竹縣市（弱勢家庭、關懷戶、獨居老人）做一份愛心，然這些人在冷冷的天氣裡，也能有溫暖的感覺，讓達興大愛也能造福需要幫助的人。

### 2 竹北華興會

本會於1月31日與兄弟會台北華興獅子會共同下雲林林內鄉、荖桐鄉為弱勢邊緣戶頒贈慰問金及物資。這是竹北華興首次觀摩，覺得十分震撼。每戶3500元，合計400戶。

### 4 新竹文教會

歲末時節，由會長潘東豫教授與創會長陳美仁博士暨獅友等為發揚獅子會公益宗旨，促進湖口地方弱勢關懷交流，特邀請湖口地區女性朋友舉辦「歡樂泡菜節」活動，此一關懷活動，除彰顯我文教獅子會的公益宗旨，也使獅友與眷屬有學習就好人做好事，而深獲獅友們的好評！

### 6 新竹傳旗會

1月15日創會長陳妍貞帶領著姐妹們來到活動會場陪長輩量測血壓、整理頭髮、聊天、用餐，遞上一份小小的禮物，他們的一句「謝謝你們來」卻讓人心裡暖了好久～原來，公益不是做多大的事而是在寒冷的日子裡，願意坐下來、陪伴、聽他們說話。





# 國際獅子會 300B 6區

## 第九專區 主席 林祺棠



### 第十七分區



第十七分區主席  
黃焱霖



關西會  
會長 張堂斯



關西惠群會  
會長 林榮杏

### 1 關西會

本會1月25日舉辦第四十四屆向總監、前總監致敬暨擴大月例會，感謝總監前總監對於獅子會的付出及傳承，讓分會辦理各項社會服務活動有所依據。新春期間會長特別安排摸彩活動，讓所有與會獅友帶來歡樂的氣氛，藉此更吸引獅兄弟對於會務活動參與度，同時會內凝聚向心力讓本會更融洽。

### 2 芎林會

本會於元月份舉辦理監事會議及例會活動，獅友們出席踴躍，同時當天也有新獅友加入。

### 3 關西惠群會

本會每年元月份用DCG申請的補助款在關西鎮辦理寒冬送暖及急難救助活動，感謝所有贊助的獅友及顧問們的贊助，這次的活動幫助了26戶弱勢家庭，還有一名資助半年的大學學費。





第9專區編輯委員  
**陳孟博**



第十八分區主席  
**游秀鳳**



新埔會  
會長 **三榮財**



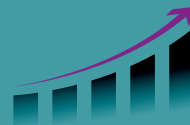
新竹新新會  
會長 **邱國煦**



新埔松筠會  
會長 **劉秀蓉**



富而有德會  
會長 **張之十**



## 1 新埔會

1月27日上午10點，在新埔鎮公所前廣場舉辦115年寒冬送暖活動，獅友都以非常愉快的心情參與。

## 3 新埔松筠會

新埔松筠獅子會創會長暨現任會長 劉秀蓉率領獅兄弟姐妹前往尖石新樂村，舉辦「寒冬送暖」關懷活動。在歲末年終、團圓將至的時刻，我們選擇以實際行動，將溫暖送進真正需要的角落。走進尖石新樂村，一份物資、一聲問候，不只是生活上的支持，更是一份「有人記得你」的溫柔心意。因為我們始終相信，最好的過年禮物，不是收在手裡，而是送進人心裡。

## 2 新竹新新會

本會於10月27日假新埔鎮公所前廣場舉辦捐血活動，由會長帶領獅友愛心捐血活動在寒冬各地捐血中心都有缺血的狀況。本會鼓勵民眾攜伴踴躍捐血默默行善捐血由我做起~捐血一袋，救人一命，挽袖捐血馬上富貴~血緣滾滾。

## 4 新竹富而有德會

1月的社會服務-竹北捐血中心  
感謝獅友8小時在捐血中心的幫忙，下午捐血委員會區主席 李淑媛主席帶來水果慰勞，也指導本會如何發展會務，感謝主席鼓勵。  
另外也推廣#善念點亮台灣第三期活動，請民眾參加#發現善的力量影片大賞，收件日期至4/30止，希望民眾多多參與，發現善的力量。





## 國際獅子會 300B 6區

惠獅園地



### 在服務的路上，不問歸期，只問初心 這才是獅子會最動人的精神！

榮譽副總監&財務長-莊勝強 撰稿

那一年，我二十六歲，懷著一顆熱血與敬意的心，走進獅子會的大門。就像一顆種子落入沃土，我未曾想過，這份初識的緣分，竟會在我生命裡生根、發芽，長成參天大樹，枝繁葉茂，為無數人遮風擋雨。從分會秘書、財務，我一步步學習，也一步步成長；從新竹市光輝獅子會會長，到如今擔任300B6區榮譽副總監兼財務長，這條路不只是一串職銜，更是一段用愛與責任鋪成的旅程。1998年，我成為當時最年輕的會長，肩負起300G區（涵蓋桃園、新竹縣市及苗栗）126個分會的重任。那時的我，雖年輕心中只有一個信念：服務社會，不落人後。

當年我帶領團隊輔導鳳凰獅子會成立，推動各項公益活動，年度鉅獎榮獲全區第六名——這不是個人的光榮，而是全體獅友同心協力的成果。我常說，獅子會不是一個人的舞台，而是一群人的燈塔，照亮他人，也照亮自己。我從分區主席到專區主席，再到常務監事、財務長，每一步都踏得扎實。2015年擔任講師團團長時，我協助推動區的各項教育訓練工作；2016年首次出任秘書長，我明白了「協調」與「執行」的藝術。





2025-2026

惠獅園地

每一次角色轉換，都像換了一副眼鏡，看得更遠、更清。2020年再度接任秘書長，我已不再慌張，而是帶著經驗與感恩去面對挑戰。2021年擔任GAT協調長、2022年公關長，我學會用溝通連結人心，用細心溫暖群體。2023年，300G1區正式更名為300B6區，我再次擔任秘書長，協助總監擘畫未來；2024年連任，我更加熟練區務運作；2025年，總監賦予我榮譽副總監兼財務長的職責，那一刻，這不是獎勵，而是信任的沉甸甸托付。回首來時路，我深知，沒有貴人的提攜，沒有獅友的扶持，沒有獅子會這個大家庭的包容與鼓勵，我不可能走到今天。就像河流匯聚成海，每一份付出都值得被記住，每一滴汗水都閃耀著光。未來，我願繼續做那顆不熄的星火，燃燒自己，照亮更多人前行的路。因為我相信，真正的志業不在於職位高低，而在於能否持續為社會帶來溫暖與希望。讓我們攜手同行，在服務的路上，不問歸期，只問初心，這才是獅子會最動人的精神！





# 新竹市第一獅子會

## 國際獅子會 300B 6區

### 授證59

### 暨第59~60屆會長

### 週年紀念

### 交接職員就職典禮

惠獅園地



## 水吉會長：四十二載獅子情-不只是數字 是我們一起走過的路

新竹第一會會長-王領宗 撰稿



- ★ 入會年份：王水吉1983年入會  
(服務資歷已達42年)
  - ★ 首任會長：1996年(水吉第31屆)
  - ★ 二次會長：2018年(水吉第53屆)
  - ★ 年會主席：2022年 年會主席
- 1983-1996 (學習期)：參與、學習與觀察。  
1996-2018 (深耕期)：擔任領導職務，投入國內外重大賑災與教育公益。

2018-2025 (傳承期)：「跨越40年的堅持」 成立發展新獅兄基金，轉向人才培育。

### 【加入獅子會的初衷】

公益不是短跑，而是一場馬拉松。

當初加入獅子會，原因其實很單純：想在工作與家庭之外，找一群志同道合的人，一起為這塊土地做點實事。初衷其實就是這份「想讓世界好一點」的念頭。不必驚天動地，只要能像微光一樣，在有人需要的時候，我們剛好都在。

回首1983年，那是我們加入獅子會的第一年。那時的我，帶著一股想為社會做點事的熱血入會；那時的「我們服務」(We Serve)，在會裡磨練了13年，1996年我接下了第31屆會長的重擔。那是我服務生涯的一個轉折點，從那時起，我更深刻體會到「責任」的分量。對我而言是學習，是看著前輩們如何挽起袖子走入基層。

從白手起家，職場打拚多年，看過不少競爭與冷暖，心中總有個聲音提醒自己：除了成就事業，是否也能成為別人的貴人？獅子會吸引我的，不是那套制服或頭銜，而是「We Serve」背後那份務實的行動力。我們看到的不是高高在上的施捨，而是大家願意放下身段，走進社區去接住那些被忽視的角落，可能是伸出臂膀率身捐血，或捐出白米或物資前往偏鄉，幫孩子或是孤苦長者一頓暖心的午餐。對我們來說，這裡不只是個社團，更像是一面鏡子。透過服務，我們看到了自己的幸運，也學會了在收穫中保持謙卑。





## 卿力卿為 樂在服務

2025-2026



### 【四十二載獅子情：不只是數字，是我們一起走過的路】

翻開這本厚厚的日誌，從1983年加入第一獅子會，到1996年擔任第31屆會長及2018年第53屆會長至今，這四十二年的歲月，彷彿就在轉瞬之間。這份摘要記錄的不只是奉獻，更是我身為「獅子人」與這塊土地最深的連結。

還記得 1999 年921地震時，我們急切地奔走賑災；記得敏督利、莫拉克颱風時，那份人溺己溺的焦慮；也記得每一次為光華國中、家扶中心孩子們點燃希望的時刻，從國內LCTF到國際LCIF，從花蓮賑災到海地地震，再到日本福島海嘯及捐助癌症基金，創世基金會、世界展望會、和平時點點滴滴的捐助..等等，將近半個世紀的奉獻史讓資歷更加完整且厚實，但我們收穫的卻是金錢無法衡量的感動，在全球災難中伸出援手，每一筆捐款都是我們與獅友們共同守護社會的印記。

從當初的水吉會長，從青年到長青，到後來的年會主席，身分在變，但「我們服務」的初衷始終沒變。對我們而言，公益不是在有餘力時才給予，而是一種長期的承諾。從1983年到2025年為支持新一代獅兄發展所投入的基金，我們所想的始終是如何讓這份精神「傳承」下去。

這四十二年來，感謝獅子會讓我們有機會，在國際強震的海嘯中伸出援手，也在家鄉學校的樂隊聲中看見未來。捐贈的數字會隨時間成為歷史，但那份「與社區共好」的溫度，會透過我們扶持過的每一個生命，繼續發光。願這份服務的火種，而特別捐贈了一筆「發展新獅兄基金」，就是希望能在2025年甚至更遠的未來，看到更多年輕新血加入。我不在乎捐贈的數字大小，我在乎的是那份「誠懇、恆常」的獅子精神能否傳下去。獅子會教導我：服務不是施捨，而是共好。願我們都能成為那一束溫暖而堅定的光，繼續照亮需要角落。

對於獅子會，在邁向 60 屆及更遠的未來時，能燃燒得更加旺盛。我心中那一份深切的盼望：願我們不只守著「我們服務」（We Serve）的招牌，更能走進時代的浪潮裡。

公益不該只是行禮如儀的傳統。面對高齡社會、數位落差，或是年輕一代的心理困境，我們需要更敏銳的眼睛。各分會應更深地扎根社區，別只是從上而下的「給予」，而是與受助者並肩「共創」，讓服務真正長在對方的需求上。對於年輕新血，我期許獅子會成為他們的實踐舞台，而不僅是接班梯隊。我們應提供肩膀，透過師徒傳承（Mentorship），讓青年在服務中淬鍊出領導力，用他們的創意賦予獅子精神新的生命。同時，組織內部也該更開放透明，善用數位工具來提升溝通效率，讓每一分資源與付出都清晰可見。最核心的初衷，始終不在於規模大小或掌聲多寡。真正的獅子精神，是那份真誠、恆常、不求回報的厚實。願我們在微小處點火，在長遠中扎根。願每一位獅友，都是那束溫暖而堅定的光。





國際獅子會 300B 6區

惠獅園地



## 青少年營交換 (YCE) 活動心得分享

副隊長 劉喬恩 撰稿 / 推薦會 華美會

這次獅子會YCE交換生活動，真的讓我收穫超多，也覺得自己好像一下子長大了不少。第一天一到亞庇機場，就看到獅友們和寄宿家庭 Home 媽熱情地接機，還特地做了一個布條，上面貼著我們的照片。看到布條那一瞬間，我心裡充滿感動，覺得大家的用心讓人很溫暖，對接下來的行程也充滿期待。

在亞庇，我們先體驗了水上拖曳傘。剛升空的瞬間，我的心跳幾乎要跳出來，海風吹在臉上既涼爽又刺激，整個人像在天空飛翔。往下看，海面亮晶晶，在陽光映照下閃閃發光，我忍不住喊「太酷了！」旁邊的團員也尖叫揮手，我們笑得停不下來。沙灘上，我還看到了一隻巨大的科隆多蜥蜴，動作慢但樣子超威武，我嚇了一跳，大家也都驚訝地拿起手機拍下難得的一幕。參觀的沙巴大學裡也有漂亮的沙灘，我們邊散步邊欣賞風景，甚至幻想自己也能在這裡念書，感覺大學生活好悠閒啊。

Home媽還帶我去參加當地馬來人的婚禮，感受傳統文化的獨特魅力。賓客們穿著色彩繽紛的傳統服裝，氣氛熱鬧又充滿喜悅，讓我對馬來文化有了更深的認識，也覺得這經驗超級特別。

我特別感謝莊金龍協調長給我這個機會，讓我承擔一項重要任務—擔任副隊長，帶著5位團員搭飛機從亞庇前往美里。心裡既緊張又期待，希望能照顧好每位隊員，也希望大家都能有個順利又開心的行程。這段經驗讓我學到很多，感受到肩上的責任，也覺得自己成長了不少，讓我懂得大家互相幫忙、互相照顧有多重要。





到了美里，我們第一次跨國駕車，沿途的景色既新奇又令人興奮。每一片風景都讓我忍不住拿起相機拍照，感受不同國家的生活方式和自然美景。到了汶萊，我們參觀了當地的博物館，裡面的文物真的都超精美的都會讓人忍不住讚嘆！我們還看了壯麗的清真寺，金色圓頂在陽光下閃閃發亮，而且是真金喔！建築氣勢宏偉又優雅。沿著街道走，我注意到汶萊的建築整齊乾淨，商店和住宅排列有序，路邊的樹木和綠地讓整個城市看起來十分舒服，也讓我對當地的日常生活有更多了解。回到美里後，我們去了飄移賽車場，看著賽車高速漂移、輪胎冒煙的瞬間，我的心情緊張又興奮，覺得超過癮！這段行程讓我一次認識兩個國家的文化特色，也讓我更懂得尊重與欣賞不同文化。

行程結束後，我們回到亞庇，參加了兩天的青少年活動營。我很開心能和少獅一起在婆羅州海灘度假村進行團隊活動和休閒體驗。我們一起完成各種挑戰，有時摔倒了還會互相扶起來，也會比賽誰先完成任務，笑聲不斷。晚上營隊跳舞、唱歌，營隊結束後也會聚在一起聊天等等這兩天不只增進了大家的感情，也讓整個旅程留下美好回憶。

在這段旅程中，我特別想感謝美里 308A2 區專區主席張永亨、愛妮、Daniel 以及其他獅友們的細心安排與照顧，很感謝 Home 爸、Home 媽的照顧與安排。此次活動共有 14 位團員一起參加，大家在相處過程中互相照顧、互相支持，不論是團隊活動還是日常生活，都建立了深厚的信任和友誼。我們常常一起討論行程、分享趣事、互相鼓勵，即使遇到小困難也總能一起解決，每一天都讓我更明白團隊互相扶持的重要性，也讓這次交換活動變得格外難忘。

這次交換生活動，真的是超級特別的體驗，讓我看到不同的世界，也讓我眼界大開，更明白文化交流的重要性。跟當地家庭、LEOs 一起互動的過程中，我學會了尊重和欣賞不同文化，也開始更珍惜自己擁有的一切。能夠參與 YCE 活動，我心裡超感謝，這段經歷一定會成為我人生裡很特別的一頁，也會影響我以後看世界和跟人相處的方式。我希望能把這份收穫分享給更多人，未來也會繼續參加國際交流，讓自己的視野越來越寬廣！

最後，這次經歷就像一本超精彩的日記，每次回想都充滿笑聲和驚喜，也希望未來能參加更多交換活動，認識更多不同國家的文化和朋友。





## 國際獅子會 300B 2 區總監暨前總監 聯合推薦函

敬愛的先進獅友們，大家好：

### | 歷史性推薦，全體總監一致共識

300B 2 區自成立以來，二十多年間，從未推薦前總監參選國際理事。今年，我們做了一個慎重、也深具意義的決定；我們一致推薦本區第 22 屆總監 邱銘乾博士代表 B2 區競選 300B 複合區【國際獅子會 2027-2029 年度國際理事】。這項推薦並非一時的情感或個人情誼，而是我們歷任總監在充分了解、審慎討論後所形成的共識。

### | 站上國際舞台，需要承擔世界的重量

國際理事 (International Director) 的職位是國際獅子會 (LCI) 最高行政管理機構的核心成員。其職位超越了單純的區域代表性，涵蓋著全球治理、政策制定、財務監督及策略導航等多重面向。國際理事的工作需穩定出席各項會議，更需要有體力、耐力，才能持續投入於國際會議。在這樣的需求下，選擇一位能長期承擔國際總會交付任務的國際理事，正是全體台灣獅友的期望。

### | 有國際歷練，才能勝任國際重任

國際理事的職責是高度專業且多元的。能擔任此職務者需具備宏觀的國際視野、紮實的管理能力以及對服務的堅定承諾。邱銘乾博士長期從事跨國企業經營，經常參與各國際會議，累積了實際的國際會議經驗；這些歷練，使邱銘乾博士在面對獅子會國際理事會的會議與任務時，能夠快速進入狀況，專注於議題本身，為台灣獅友的權益，做出穩健的判斷。

### | 能被世界聽見，才有台灣的影響力

國際理事在國際年會和理事會中不只是參與者，更要能成為「議程的推動者」，具備專業的語言能力，才能直接與其他憲章區領袖進行談判與合作。邱銘乾博士為政治大學資管所博士，學經



歷完整、國際視野宏觀，多次出席國際會議與交流場合，語言表達流暢、溝通精準，最能代表台灣獅友，在國際總會的舞台上，為我們爭取最大認同與尊重。

### 這不只是一個位置，而是一份使命

國際理事不僅是一個職位，更是一份連結全球資源與地方需求的責任。無論對國際總會治理結構的深刻理解、對策略願景的清晰掌握，以及對憲章道德準則的堅持，我們一致認為邱銘乾博士已具備這樣的視野與胸襟。

### 讓世界看見台灣，我們共同託付

今天，我們誠摯地向全體獅友推薦邱銘乾博士參選國際理事，懇請大家給予支持與鼓勵，讓邱銘乾博士有機會為台灣及全球獅友服務，帶領組織邁向更榮耀的里程碑。



國際獅子會 300B 2 區 2025-2026 總監  
徐淑真暨前總監聯合推薦懇託

### 前總監簽名

邱淑真 林裕發 葉祥春  
 王月琴 孫正福 廖舜茂  
 王裕銘 黃文龍 陳景雲  
 何碧英 陳麗圓 湯富龍  
 林永娟 李家順 張素月



懇請支持 謝謝大家

邱銘乾 梁銘生  
 李郁文



國際獅子會 300B 6區

# 勇於承擔 行銷台灣

國際獅子會300B 3區 TAIWAN

惠獅園地

特別報導

人物專訪系列



國際獅子會 2027-2029年度  
國際理事候選人

## 王金榮



300G2區2006-2007 | 總監

300複合區台灣總會2008-2009總監議會 | 議長

國際獅子會 LCIF第五憲章區 | 副領導人

榮譽紀錄

2011 - 2012 年度

榮獲國際獅子會國際總會頒贈



最高榮譽  
親善大使獎

Goodwill  
Ambassador  
Award

2011 - 2012 年度

在多數獅友尚未全面認識 LCIF 之際，率先捐贈 LCIF 101 顆以實際行動喚醒臺灣對國際人道服務的投入與承擔。

# We Serve

獅子無國界，服務無止境



# 觀今宜鑑古 無古不成今

## 三十九年，不是資歷，是定力

各位親愛的獅友、一路並肩前行的夥伴們：  
耽誤您一下時間，請您撥冗詳閱以下深情文！  
三十九年，可以讓一棵樹成蔭；  
三十九年，也足以讓一個人明白——  
責任不能退，傳承不能斷。

回首三十九年的獅子歲月，我最深的體會，  
不是走過多少職位，而是我們一起走過多少關鍵  
時刻。

烈日下為募款奔走的汗水，深夜為共識反覆溝  
通的燈光，在重大決策前彼此一個眼神的信任，  
這些，不是履歷，這些，是承擔的痕跡，是信任  
的累積。更是正確的方向。

## 我從基層來，也為整體而戰

從基層會員出發，歷經區總監的歷練，承擔  
台灣總會總監會議議長之責，與全台十五區總監  
並肩完成任務。

每一步，不是為了個人光環，而是因為當組織  
需要有人站出來時，我從未退縮後。

真正的領導，不在聲量多大，而在關鍵時刻能  
否穩住掌舵方向；不在乎站得多前面，而在的是  
否願意為團隊承擔壓力及擘劃藍圖。

## 傳承，是我最重視的責任

任期會結束，但人才不能斷層；職位會交替，  
但精神必須延續，三十九年來，我陪伴並培養十  
位總監成長，其中更有人承擔榮膺國際理事之  
責。

一位領導者真正的價值，不在自己走得多遠，  
而在能讓多少人走得更遠。火炬的意義，不在於  
握得久，而在於照得亮傳得遠。

## 榮耀，是標準；責任，才是使命

金榮：曾榮獲國際獅子會最高榮譽親善大使  
獎，以及 LCIF 親善大使獎，而榮耀不是終點，  
目前，我持續在國際體系中服務，擔任 LCIF 第五  
憲章區副領導人。

國際理事乙職，不是個人舞台，而是一個替國  
家獅友守住尊嚴與話語權的位置，期能立足台灣  
站上國際舞台，為台爭取應有的權益而努力。

## 我站出來，不為頭銜，只為承擔

選舉會有聲音，競爭會有比較，但情誼不能分  
裂，團結不能鬆動，況且我們皆來自B複合區的  
大家庭，國際理事需選賢與能，最重要的條件不  
外乎【守誠信、重承諾】，無需把格局限定於副  
區之中，這不只是一場選舉，這是一份對傳承的  
選擇。

## 穩健，是力量；承擔，是態度

三十九年來，金榮從未在關鍵時刻退場，  
今天，我更不會，我不靠情緒動員，我用紀錄說  
話；我不以聲量取勝，我以定力服眾，堅持做對  
的事。

真正的力量，從來不是高聲，而是穩定。

各位獅友、各位夥伴  
金榮 懇請您的支持  
讓我們團結、讓我們站穩  
讓台灣的聲音  
走得更高、更寬，更遠。



2027-2029年度  
國際理事候選人

王金榮

敬上





國際獅子會 300B 6區

GMT協調長致詞  
洪博彥 獅友



惠獅園地



## 國際獅子會300B 6區25-26年度 《新會員及會員保留講習會》圓滿完成

GMT協調長-洪博彥 撰稿

—和諧 榮耀 團結 奉獻—

「正向積極培養正能量—

享受快樂行善成就感」

在全球快速變遷的時代，社會需要更多願意付出與承擔責任的人，而公益服務更成為促進社會和諧與進步的重要力量。國際獅子會自創立以來，始終秉持「We Serve 我們服務」的核心精神，凝聚世界各地志同道合的獅友，以無私奉獻的行動關懷社會、服務人群。會員的成長與傳承，是獅子會持續發展的根本動力，更是讓服務精神世代延續的重要關鍵。因此，培育新血、凝聚會員力量、提升組織向心力，已成為當今獅子會邁向永續發展的重要使命

「培育新血-凝聚力量 攜手開創獅子服務新未來」

為持續強化會員發展動能、提升分會凝聚力與服務能量，國際獅子會300B 6區於本年度辦理兩場《新會員及會員保留講習會》，皆已順利圓滿完成。此次講習會不僅是新獅友認識獅子會的重要起點，更是資深獅友再次凝聚信念、重燃服務熱情的重要平台。





獅子會之所以能夠在全球持續發展、服務遍及世界各地，關鍵就在於會員的傳承與凝聚。新會員的加入，是組織活力與未來希望的象徵；而會員的持續參與與保留，更是組織穩定發展與永續經營的重要基石。正如秀卿總監在致詞時所勉勵的：「新會友是獅子會能量的擴展，會員保留是獅子會永續的根本。」

講習會以「新會員教育」與「會員保留激勵」為核心主軸，透過系統化課程安排，讓新獅友深入了解獅子會的歷史、使命與全球組織架構，認識 We Serve（我們服務）的崇高精神與價值。同時，也透過課程與實務分享，讓所有獅友了解分會組織運作、幹部職責，以及全球會員發展團隊 GLT、GMT、GET、GST 等策略方向，進一步提升參與會務與推動公益服務的能力與信心。

講習會課程內容豐富且務實，涵蓋獅子會基本認知、分會運作與幹部職責、會員發展與維繫策略、服務計畫推動及資源申請等重要議題。透過行政講師團隊的專業分享與交流互動，讓每一位參與的獅友都能在學習中成長，在交流中激發更多服務的創意與熱情。





## 國際獅子會 300B 6區

惠獅園地



博彥特別感謝B6區行政講師團隊與內閣幹部的用心規劃與付出，也感謝承協辦分會的大力支持，讓兩場講習會皆能順利圓滿完成，展現出B6區團隊合作、同心協力的獅子精神。

參與講習會的新會員皆獲得國際總會專屬資料袋，內含紀念筆、徽章、會員手冊、貼紙與總會商品折價券等紀念品。課程結束後由秀卿總監頒發國際總會結訓證書，象徵正式成為全球最大公益服務團體的一員，每位新獅友臉上洋溢著榮耀與喜悅，也為獅子會注入嶄新的服務力量。

參加獅子會的初衷，是秉持「無私奉獻、不求回報」的精神，持續為社會公益事業付出與服務。我們不僅關注當前社會的需要，更致力於長遠的改變與發展。無論在獅子會擔任何種職務，每位獅友都擁有同等服務、學習與成長的機會。「友誼至上，服務為先」當我們團結合作時，不僅僅是一群人，而是一支充滿使命與力量的服務團隊。只要彼此尊重、相互支持、凝聚共同信念，就能在公益服務的道路上持續前行，為社會帶來更多溫暖與希望。

展望未來，相信在全體獅友的共同努力下，300B 6區必能持續發揮團結、和諧、榮耀與奉獻的精神，凝聚更強大的服務能量，讓更多獅友在服務中找到快樂與成就感，也讓獅子精神在社會各個角落持續發光發熱。



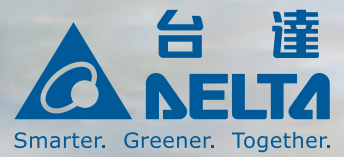
卿力卿為 · 樂在服務  
目標設定 · 全力以赴  
我獅子我驕傲 We Serve



國際獅子會300B 6區  
全球會員發展團隊  
GMT協調長 洪博彥



# 台達電模組化資料中心獲得 Uptime Tier III 認證



## 台達電子

- UPS不斷電設備
- 單相機1KW-10KW
- 三相機10KW-200KW
- 模組式UPS 伺服器機櫃
- 儲能設備 鋁鐵電池



## 津采得獎速報



精釀啤酒 2024  
世界啤酒大賽  
銅牌



璞玉比利時生小麥啤酒  
2023 世界啤酒大賽  
銅牌



精釀啤酒 2021  
澳洲國際啤酒大賽  
銅牌



煙燻烏梅啤酒  
2021 亞洲啤酒錦  
標賽 銅牌

創造出

世界上最好喝的啤酒

滿足您味蕾上深度渴望的味道

—— 津采酒業

抱爽啤酒



2024世界啤酒大賽  
淡色啤酒(科隆)組  
銀牌



拱辰比利時淡色烈艾爾啤酒



2023世界啤酒大賽  
比利時烈艾爾組 台灣金牌



2023世界啤酒大賽  
比利時烈艾爾組 金牌



2022澳洲啤酒大賽  
銀牌



2022世界啤酒大賽  
銅牌

歡迎結婚、滿月、企業、公司、社團、尾牙、春酒、週年慶皆可量身訂做貼牌屬於自己的啤酒回憶

未滿18歲禁止飲酒  
飲酒過量有害健康  
酒後不開車，安全有保障

方方科技  
FMF TECHNOLOGY CO., LTD.



FB專頁



官方網站

桃竹 03-5264095  
客訴信箱 fmf-va006@  
umail.hinet.net

台北 02-85313388  
台中 04-25682660  
嘉義 0982-126949

宜蘭 03-9606022  
台南 06-2436188  
高雄 0982-032949



LINE

## 台達電子 通風系統產品

DC直流節能換氣扇

長效濾網設計  
美型面板  
多重安全設計



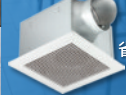
多功能循環涼暖風機

六段定時 安全使用  
八重安全防護  
PTC陶瓷加熱



DC直流節能換氣扇

高背壓低噪音  
超高換氣量  
省電DC變頻馬達



電腦硬體周邊電源品牌代理 / 網路列印 / 耗材 / USB / HDMI / DP / TYPE-C / 連接線 / 相關資訊電子產品

## 資安設備 | 資安產品

# 你不做資安，駭客會幫你做 只是方式不會太溫柔。

當你忽略資安，駭客會替你上課，而代價是資料、金錢與廠商客戶的信任。預防永遠比修復便宜。攻擊手法日新月異，你的防護也不能停。及早布局，才能讓駭客威脅無機可乘。別等事件發生才開始做資安。

ISO27001資安證照 課程班歡迎報名  
(資訊安全網宇安全及隱私保護~資訊安全管理系統)

台達電子·長茂科技  
資安保護您



資安事件



打造中小企業  
精準勒索防護方程式

**RADAR**  
抗勒索自動資安備份還原

長茂科技



零信任  
電腦端點資安系統

抗橫向攻擊



# 竹風旅行社 長風萬里遊

## SOARING TOUR

專業

迅實

山水為卷 專業為筆  
竹風精繪 世界經緯

since 1976



主要商品、服務項目:

1. 國內外機票、訂房、自由行
2. 各國簽證及旅行證件代辦
3. 為企業差旅提供客制化服務,專業規劃與安排
4. 台灣精緻旅遊 國旅包團 員旅 家庭日 尾牙 大型活動企劃
5. 世界景點行程規劃,團體及個人旅遊之高品值服務
- 5.. 政府參訪 教育訓練 國際社團 學術或學生等交流及會議
7. 世界各國遊輪、火車產品等銷售
8. 各項旅遊諮詢服務

新竹市北大路57號2樓

品保字號 新 0020

電話: 03-5213921 03-5214311

傳真: 03-5284121

www.chufeng.com





# 卿力卿為 樂在服務



國際獅子會300B 6區 2025-2026年度  
群獅獻愛 香燈腳萬人血糖檢測服務活動

## 歡迎抗糖教官熱情參與

許文輝



國際獅子會300B 6區  
第二副總監參選人

楊順發

用心服務  
改變人生



懇請支持